

คู่มือผู้เล่าเรื่องธรณีวิทยา

# เกาะลิดีเล็ก

อุทยานธรณีสตูล





# สารบัญ

## คู่มือผู้เล่าเรื่องธรณีวิทยา เกาะลิดีเล็ก อุทยานธรณีโลกสตูล

อธิบดีกรมทรัพยากรธรณี	นายพงศ์บุญย์ ปองทอง
รองอธิบดีกรมทรัพยากรธรณี	นายสุวภาคย์ อิ่มสมุทร
รองอธิบดีกรมทรัพยากรธรณี	นายประกิจ วงศ์ศรีวัฒนกุล
ผู้อำนวยการกองธรณีวิทยา	นางอัปสร สอาดสุด
ผู้อำนวยการสำนักงานทรัพยากรธรณี เขต 4	นางสาวอรอุมา สุ่มมาตย์
เขียนเรื่อง	นายธนิต ศรีสมศักดิ์
ผู้สนับสนุนข้อมูล	นายรัฐ จิตต์รัตนะ
	นางสาวภรณ์ทิพย์ ก่อสินวัฒนา
	นางสาวกานุชนารถ มีตรศรีสาย

พิมพ์ครั้งที่ 1 จำนวน 1,000 เล่ม เดือน สิงหาคม 2565  
 จัดพิมพ์โดย สำนักงานทรัพยากรธรณี เขต 4 กรมทรัพยากรธรณี  
 75/10 ถนนพระรามที่ 6 เขตราชเทวี กรุงเทพมหานคร 10400  
 ข้อมูลทางบรรณานุกรม  
 กรมทรัพยากรธรณี, 2565  
 คู่มือผู้เล่าเรื่องธรณีวิทยาเกาะลิดีเล็ก อุทยานธรณีโลกสตูล : 32 หน้า  
 1. ธรณีวิทยา 2. แหล่งมรดกธรณี  
 พิมพ์ที่  
 บ.ซิมเบิลแพลน จำกัด

เนื้อหา	หน้า
เกริ่นนำ	1
ข้อมูลทั่วไปของเกาะลิดีเล็ก	3
แผนผังสถานที่บนเกาะลิดีเล็ก	7
สภาพธรณีวิทยาของเกาะลิดีเล็ก	9
ลักษณะธรณีวิทยาที่น่าสนใจบนเกาะลิดีเล็ก	15
คุณค่าทางนิเวศวิทยา ของเกาะลิดีเล็ก และพื้นที่ใกล้เคียง	23
วัฒนธรรม และวิถีชีวิต ของเกาะลิดีเล็ก	25
อ้างอิง	27

## เกริ่นนำ

เกาะลิดีเล็กเป็นเกาะที่มีความสำคัญต่ออุทยานธรณีสตูลเพราะว่ามีหลักฐานที่บ่งบอกว่าผืนแผ่นดินอุทยานธรณีสตูลนั้นมีซากดึกดำบรรพ์ในมหายุคพาลีโอโซอิก ครบทุกยุคกล่าวคือ พบซากดึกดำบรรพ์ฟิวซิลินิดหรือภาษาไทยเรียกว่า “คตข้าวสาร” ในชั้นหินปูนยุคเพอร์เมียนตอนต้น อายุประมาณ 283.5 - 272.9 ล้านปีมาแล้ว ซึ่ง ณ ตอนนี้เป็นแหล่งเดียวที่พบหลักฐานของซากดึกดำบรรพ์ในยุคนี้ในพื้นที่อุทยานธรณีสตูล

นอกจากนั้นแล้วเกาะลิดีเล็กยังมีคุณค่าในด้านต่าง ๆ มากมาย ไม่ว่าจะเป็นทัศนียภาพที่สวยงามของหาดทราย ป่าชายเลน นก สัตว์ป่า พืชพรรณป่าดิบแล้ง หล้าทะเล และคุณค่าด้านธรณีวิทยาอื่น ๆ เป็นอาทิ ประกอบกับบรรยากาศเงียบสงบ เหมาะแก่การพักผ่อนและเรียนรู้ธรรมชาติ เพื่อผ่อนคลายจิตใจและพักผ่อนสมอง ทั้งยังเดินทางไม่ไกลมาจากฝั่งเพียงแค่ 15 - 20 นาที โดยเรือหางยาว จึงเป็นสถานที่ที่ควรจะมาเยือนหลายครั้ง เพราะถึงแม้เกาะลิดีเล็กจะมีขนาดเล็ก แต่ก็มีสิ่งดี ๆ ที่น่าสนใจมากมาย



# ข้อมูลทั่วไปของเกาะลิดีเล็ก

เกาะลิดีเล็กเป็นหนึ่งในกลุ่มเกาะใกล้ชายฝั่งกลุ่มเกาะลิดี ประกอบด้วย เกาะลิดีใหญ่ เกาะลิดีเล็ก เกาะหว่าหิน เกาะตะมะนอก ตะมะกลาง (เกาะดาอียง) ตะมะใน (เกาะหงา) ที่อยู่ในบริเวณใกล้เคียงกัน เกาะลิดีเล็กนั้นตั้งอยู่ในทะเลอันดามัน อำเภอละงู จังหวัดสตูล อยู่ในพื้นที่รับผิดชอบของอุทยานแห่งชาติหมู่เกาะเภตรา ขนาดพื้นที่ของเกาะลิดีเล็ก มีขนาดประมาณ 0.25 ตารางกิโลเมตร เกาะลิดีเล็ก มีหาดทรายเล็ก ๆ ที่อ่าวลำพู อ่าวมะพร้าว อ่าวจิก อ่าวมะขาม (อ่าวบาตี) มีถ้ำ 1 ถ้ำคือ ถ้ำสูง เกาะลิดีเล็ก อยู่ห่างจากที่ทำการอุทยานแห่งชาติหมู่เกาะเภตรา (อ่าวปูน) ประมาณ 5 กิโลเมตร และห่างจากท่าเรือปากบาราประมาณ 7 กิโลเมตร ใช้เวลาเดินทางจากท่าการฯ (อ่าวปูน) โดยเรือหางยาวประมาณ 25 นาที



เกาะลิดีเล็กเป็นที่ตั้งของหน่วยพิทักษ์อุทยานแห่งชาติ ภต.2 (เกาะลิดี) อุทยานแห่งชาติหมู่เกาะเภตรา สารารูปโภคและสิ่งอำนวยความสะดวกบนเกาะลิดีเล็ก ประกอบด้วย ที่ทำการหน่วยพิทักษ์ฯ บ้านพักรับรอง ลานกางเต็นท์ ห้องน้ำลานกิจกรรม เส้นทางเดินศึกษาธรรมชาติ สะพานทางเดินเชื่อมไปยังท่าเทียบเรือ ไฟฟ้าใช้พลังงานแสงอาทิตย์ และเครื่องบินไฟ มีน้ำจืดอุปโภค มีเจ้าหน้าที่ประจำที่หน่วยพิทักษ์ฯ ตลอด 24 ชั่วโมง นับเป็นสถานที่ที่สะดวกพอสมควร



# แผนผังสถานที่บนเกาะลิดีเล็ก



ที่ทำการหน่วยพิทักษ์  
อุทยานแห่งชาติ กต.2  
(เกาะลิดี)



1



2

อ่าวลำพู

ป่าลำพูพันปี



3



4

สันหลังมังกรหินทองคำ

เกาะหัวหิน



5



6

อ่าวหัวหิน

อ่าวหินดำ



7



8

อ่าวมะพร้าว

อ่าวจิก



9



10

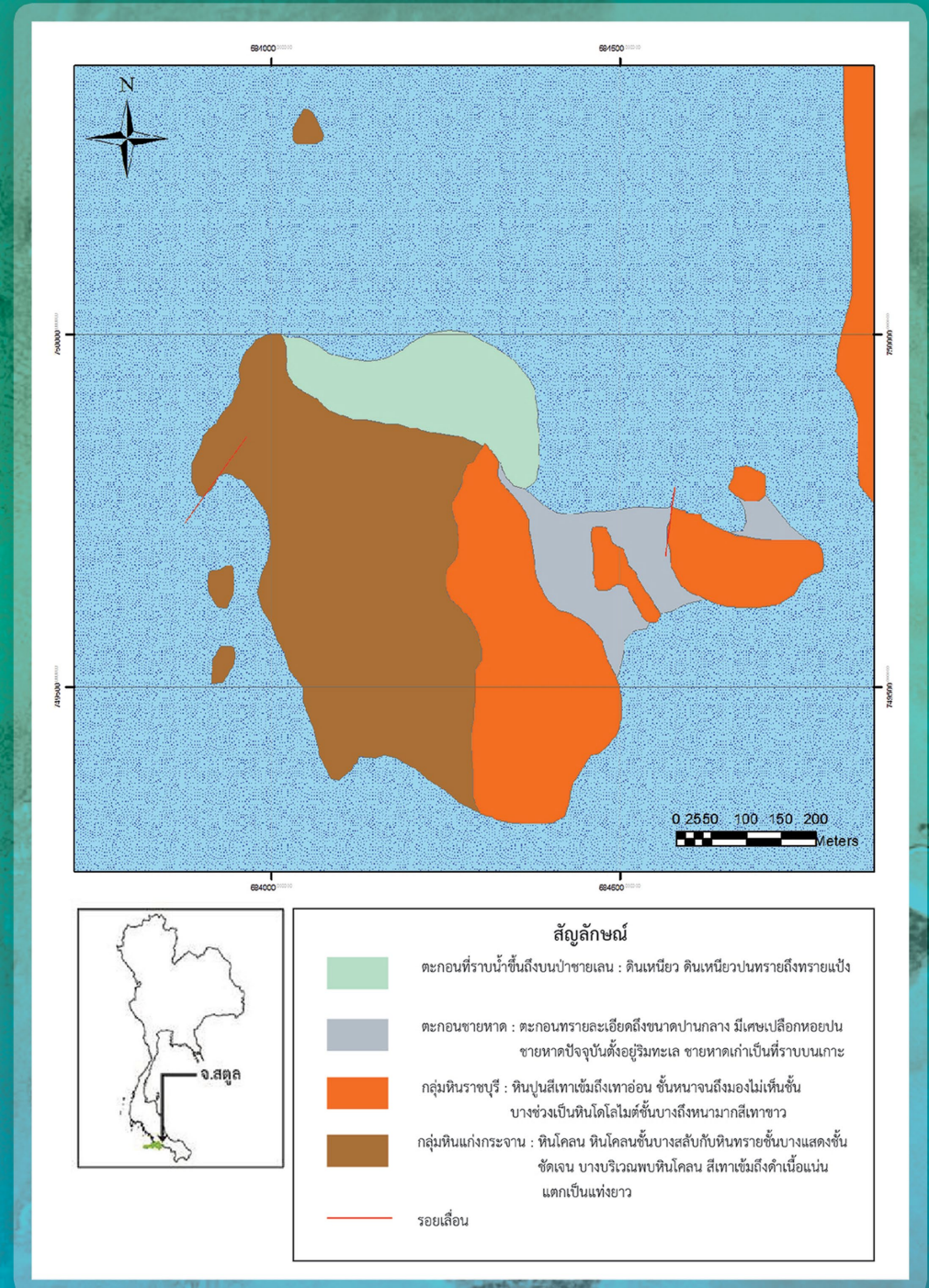
อ่าวมะขาม

# สภาพธรณีวิทยาของเกาะลิดีเล็ก

ในทางธรณีวิทยานั้น เกาะลิดีเล็ก ประกอบด้วยชั้นหินและชั้นตะกอน แบ่งได้ทั้งหมด 2 ยุค คือยุคเพอร์เมียน (ประมาณ อายุ 299 - 252 ล้านปีมาแล้ว) ซึ่งเป็นช่วงสุดท้ายของมหายุคพาลีโอโซอิก และตะกอนยุคปัจจุบัน ผลกระทบจากการชนกันของแผ่นธรณีอนุทวีปอินเดียเข้าชนกับแผ่นทวีปยูเรเชีย (เอเชีย+ยุโรป) เริ่มต้นเมื่อประมาณ 55 ล้านปีที่ผ่านมานี้ และเกิดการชนระหว่างทวีป 2 ทวีป ในช่วงเวลา 40-30 ล้านปีที่ผ่านมานี้ เหล่านี้คือผลกระทบที่ก่อให้เกิดภูเขาในจังหวัดสตูล การคดโค้งโก่งงอในชั้นหิน เกาะแก่งต่าง ๆ ในทะเลอีกด้วยเช่นกัน เมื่อน้ำทะเลรุกเข้ามาภูเขาที่อยู่บริเวณชายฝั่งก็กลายมาเป็น เกาะดังปัจจุบัน

กระบวนการของโลกผ่านระยะเวลาอันยาวนานหลงเหลือให้เกิดเป็นแผ่นดินสตูลในปัจจุบัน และแน่นอนว่าย่อมจะมีการเปลี่ยนแปลงในพื้นที่ต่อไปในอนาคต จากผลกระทบของธรรมชาติต่อไปด้วย

เมื่อกล่าวถึงธรณีวิทยาของเกาะลิดีเล็ก สามารถแบ่งกลุ่มหินให้ละเอียดในเชิงวิชาการแล้วนั้น ประกอบด้วย 2 กลุ่มหิน และอีก 1 หน่วยตะกอน คือกลุ่มหินแก่กระเจาน (อายุเพอร์เมียนตอนต้น) กลุ่มหินราชบุรี (อายุเพอร์เมียนตอนกลาง) และตะกอนยุคปัจจุบัน โดยเรียงลำดับจากอายุมากไปหาอายุน้อย (แก่ไปอ่อน)



# กลุ่มหินแก่งกระจาน Kaeng Krachan Group

ยุคเพอร์เมียนตอนต้น



พบกระจายตัวด้านตะวันตกของเกาะลิดีเล็ก ตั้งแต่บริเวณเกาะหว้าหิน อ่าวหว้าหิน อ่าวหินดำ เรื่อยมาจนถึงอ่าวมะพร้าวทางด้านใต้ของเกาะ กลุ่มหินแก่งกระจานประกอบด้วยหินโคลน หินทราย สลับหินโคลนชั้นบาง หินทรายสีเทาเนื้อละเอียด ปานกลางเป็นชั้นบาง หินดินดาน หินโคลน สีเทาเข้ม ถึงดำ เนื้อแน่นแตกเป็นแท่งยาว ซากฟอสซิลจำพวก ไบรโอโซน รอยรูหนอนขนอนไซ พบที่เกาะหว้าหิน จากลักษณะของหินบ่งบอกว่าสภาพแวดล้อมตอนตกตะกอนอยู่บริเวณใกล้ทิวเขาที่เลมามาก่อนที่จะโดนเหตุการณ์ทางธรณีบีบอัด ยกตัวของแผ่นดินใต้น้ำขึ้นมาให้เห็นดังทุกวันนี้

# กลุ่มหินราชบุรี Ratburi Group

ยุคเพอร์เมียนตอนกลางถึงตอนปลาย

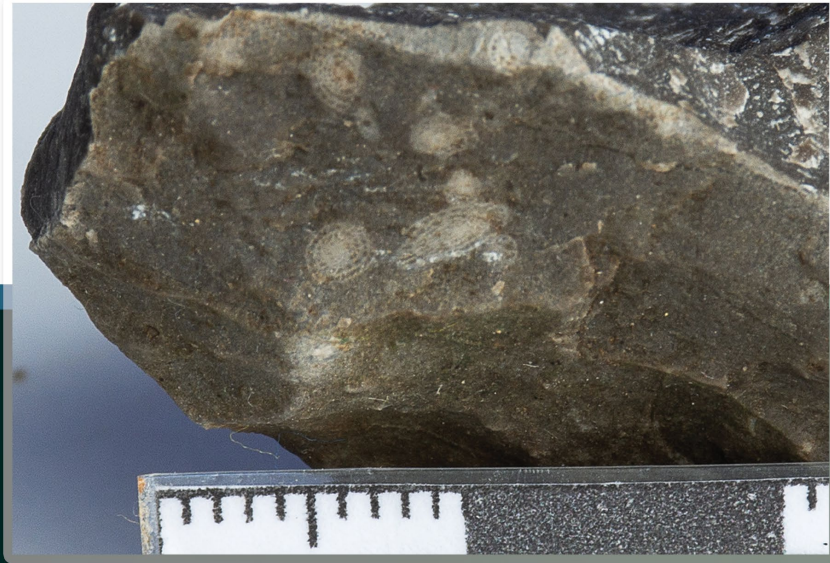


บริเวณเกาะลิดีเล็กพบภูเขาหินปูนกระจายอยู่ตอนกลาง ไปจนถึงด้านตะวันออกของเกาะ วางตัวต่อเนื่องบนกลุ่มหินแก่งกระจาน ประกอบด้วย หินปูนสีเทาเข้ม ชั้นหนาจนถึงมองไม่เห็นชั้น บางช่วงเป็นหิน โดโลไมต์ชั้นบางถึงหนามาก สีเทาขาว ลักษณะผิวของโดโลไมต์มักพบเป็นแบบหนึ่งข้าง พบซากดึกดำบรรพ์ฟิวซิลินิด (Fusulinids) จำแนกได้เป็น สายพันธุ์ Eoparafusulina Tschernyschewi กำหนดอายุในช่วงท้าย ของยุคเพอร์เมียนตอนต้น ซึ่งในอุทยานธรณีโลกสตูลนี้มีรายงานว่ามี พบที่เกาะลิดีเล็กเพียงแห่งเดียวเท่านั้น กลุ่มหินราชบุรีมีสภาพแวดล้อม การสะสมตะกอนแบบลานสะสมหินปูนทะเลตื้นใกล้ทวีปเขตอบอุ่น จากหลักฐาน ที่พบฟอสซิลต่าง ๆ



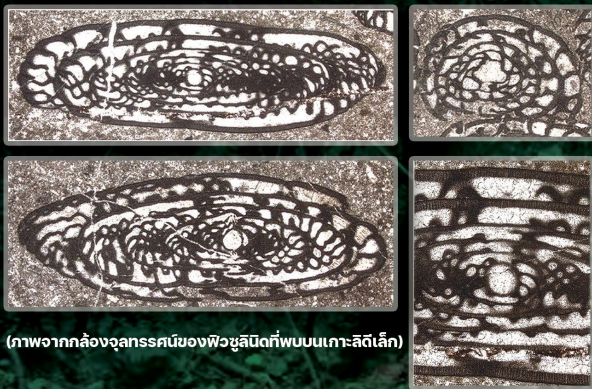


# ซากดึกดำบรรพ์ฟิวซูลินิด (Fusulinids)



ซากดึกดำบรรพ์ฟิวซูลินิด (Fusulinids) เป็นจุลชีพเซลล์เดียวในทะเล ไฟลัมฟอแรมมีนิเฟอรา (foraminifera) อันดับฟิวซูลินิดา (Fusulinida) อาศัยอยู่ในเขตอบอุ่นและบริเวณน้ำตื้น ลักษณะส่วนใหญ่มีรูปร่างยาวหิวท้ายแหลม รูปร่างและขนาดคล้ายเมล็ดข้าวสาร ทำให้บ่อยครั้งบุคคลคิดว่าเป็นข้าวสารหิน จึงนิยมเรียกว่าคตข้าวสาร พบมากในยุคคาร์บอนิเฟอรัส และเพอร์เมียน สูญพันธุ์ไปตั้งแต่ปลายยุคเพอร์เมียน จึงนิยมใช้เป็นซากดึกดำบรรพ์ดัชนี สามารถกำหนดอายุได้แน่นอน

ที่เกาะลิดีเล็กพบซากดึกดำบรรพ์ฟิวซูลินิด (Fusulinids) จากการศึกษาของนักวิชาการจากต่างประเทศร่วมกับกรมทรัพยากรธรณีในปี พ.ศ. 2560 จำแนกได้เป็นสายพันธุ์ Eoparafusulina tchernyschewi กำหนดอายุในช่วงอายุ Kungurian (283.5 - 272.9 ล้านปีมาแล้ว) หรือช่วงท้ายของยุคเพอร์เมียนตอนต้น (late early Permian)



(ภาพจากกล้องจุลทรรศน์ของฟิวซูลินิดที่พบบนเกาะลิดีเล็ก)

# ตะกอนร่วมยุคควอเทอร์นารี (Quaternary)



ยุคควอเทอร์นารี เป็นช่วงเวลาทางธรณีวิทยาเมื่อประมาณ 1.6 ล้านปีก่อน จนถึงปัจจุบัน ตะกอนยุคควอเทอร์นารีในบริเวณเกาะลิดีเล็กประกอบไปด้วยตะกอนที่สะสมตัวในบริเวณชายฝั่งทะเล พบในลักษณะที่เป็นป่าชายเลนบริเวณที่ราบน้ำขึ้นถึงบนป่าชายเลน สะสมตัวอยู่ใต้อิทธิพลของน้ำขึ้นน้ำลงและกระแสน้ำทะเล

นอกจากนี้ยังพบการสะสมตะกอนในลักษณะของชายหาด ปัจจุบันและชายหาดในอดีต โดยที่เกาะลิดีเล็กมีลักษณะเป็นหาดทราย มีลักษณะแคบ สั้น และอยู่ระหว่างหิวแหลม เรียกว่าหาดกันอ่าว หาดทรายพบที่บริเวณ อ่าวลำพู อ่าวมะพร้าว อ่าวจิก อ่าวมะขาม หาดทรายในอดีต เป็นหาดทรายที่เกิดจากการทับถมของตะกอน ในช่วงที่น้ำทะเลเริ่ม รุกเข้ามาในแผ่นดินเมื่อประมาณ 5,000 - 6,000 ปีที่ผ่านมา พบบริเวณที่ราบระหว่างอ่าวลำพูกับอ่าวจิก นอกจากนี้ ยังมีการสะสมตะกอนยุคปัจจุบันเป็นสันดอนเชื่อมเกาะ ระหว่างเกาะลิดีเล็กและเกาะห้าหินอีกด้วย



# ลักษณะธรณีวิทยาที่น่าสนใจบนเกาะลิดีเล็ก

## เกาะหว้าหิน และอ่าวหว้าหิน



เกาะหว้าหินและอ่าวหว้าหินเกาะหว้าหินเป็นเกาะเล็ก ๆ อยู่ทางทิศตะวันตกเฉียงเหนือของเกาะลิดีเล็ก สามารถเดินเท้าข้ามมายังเกาะหว้าหินได้เมื่อเวลาน้ำลง หรือพายเรือคายัคข้ามมาได้เวลาน้ำขึ้น พบลำดับชั้นหินของกลุ่มหินแก่งกระเจานที่แสดงการแทรกสลับชั้นกันอย่างชัดเจน พบซากดึกดำบรรพ์สัตว์จำพวกใบเรือโชน และรอยหนอนชอนไช นอกจากนี้ยังพบลักษณะทางธรณีวิทยาที่สวยงามแปลกตามากมาย เช่น รอยเลื่อนเล็ก ๆ ร่องรอยริ้วคลื่นที่ฝังในหิน เป็นต้น

อ่าวหว้าหินอยู่บนเกาะเกาะลิดีเล็กตั้งอยู่ตรงข้ามกับเกาะหว้าหิน มีลักษณะธรณีวิทยาคล้ายกับเกาะหว้าหินคือแสดงลักษณะของกลุ่มหินแก่งกระเจานที่ชัดเจน

จุดเด่นของบริเวณนี้คือมีทัศนียภาพที่สวยงาม จากการเป็นชายฝั่งหิน และลานคลื่นเขา ที่เกิดจากการกัดเซาะของคลื่นลมทะเล



## สันหลังมังกรหินทองคำ

ภูมิฐานเป็นสันดอนเชื่อมเกาะ (Tombolo) หรือที่เรียกกันโดยทั่วไปว่า ทะเลแหวก เชื่อมต่อระหว่างเกาะหว้าหินและเกาะลิดีเล็ก โดยบริเวณนี้จะต่างไปจากสันดอนเชื่อมเกาะแห่งอื่น ๆ ของจังหวัดสตูลตรงที่ตะกอนที่สะสมตัวเป็นก้อนกรวดมีขนาดใหญ่ ในขณะที่บริเวณอื่นนั้นเป็นทรายหรือไม่ก็เศษเปลือกหอย ซึ่งต้นกำเนิดของกรวดเหล่านี้มาจากหินทรายบนเกาะหว้าหิน ที่ถูกกัดกร่อนแตกหัก และพัดพาโดยกระแสน้ำทะเลมาตกสะสมระหว่างเกาะหว้าหินและเกาะลิดีเล็ก



# ป่าลำพูพันปี

เป็นป่าชายเลนตั้งอยู่ทางด้านตะวันตกเฉียงเหนือของเกาะลิดีเล็ก ประกอบด้วยต้นลำพู เป็นส่วนใหญ่ที่ขึ้นอยู่ในพื้นที่ราบน้ำขึ้นถึง ตะกอนประกอบไปด้วย โคลน ทรายละเอียด และทรายหยาบ รวมถึงซากพืชด้วย สภาพพื้นที่เป็นป่าลำพูแม่กิ่งก้านคลุมพื้นที่เมื่อน้ำขึ้น สามารถพายเรือคายัคเข้าไปชมทิวทัศน์ที่ลึกลับแปลกตาได้ เมื่อน้ำลงจะเห็นรากของต้นลำพู โผล่พ้นพื้นดินขึ้นมา



# ถ้ำสูง

ตั้งอยู่บนภูเขาหินปูน ตอนกลางของเกาะลิดีเล็ก เป็นถ้ำที่เกิดจากการละลายของหินปูน ความยาวของถ้ำรวมทั้งสิ้น 47.401 เมตร ด้านในถ้ำพบประติมากรรมถ้ำมากมาย เช่น หินงอก (Stalagmite) หินย้อย (Stalactite) หินน้ำไหล (Flowstone) ม่านหินย้อย (Curtain) เสาหิน (Pillar) ช่องแสงหน้าต่างถ้ำ (Cave window)



# อ่าวมะพร้าว



อ่าวมะพร้าวตั้งอยู่ทางตอนใต้ของเกาะลิดีเล็กเป็นจุดหมายของเส้นทางศึกษาธรรมชาติ โดยเส้นทางศึกษาธรรมชาติ มีความยาวทั้งสิ้น ประมาณ 500 เมตร อ่าวมะพร้าว เป็นหาดทรายสวยงาม มองเห็นเกาะตะรุเตา และเกาะลังกาอิวของประเทศมาเลเซียได้ ในวันที่อากาศโปร่ง เมื่อเวลาน้ำลงสามารถมองเห็นท้องอ่าวที่เป็นหินโคลนของกลุ่มหิน แก่งกระดาน ที่เป็นลานคลื่นเขาได้ ประชาชนท้องถิ่นได้กล่าวไว้ว่า อ่าวมะพร้าวนี้ตั้งชื่อจาก เมื่อสมัยก่อนมีชาวเลมาอาศัยบนเกาะลิดีเล็ก และได้ปลูกมะพร้าวไว้บริเวณนี้เพื่อให้ชาวเล ที่แล่นเรือผ่านไปผ่านมาได้กิน ซึ่งปัจจุบันก็ยังคงพบต้นมะพร้าวอยู่บริเวณนี้

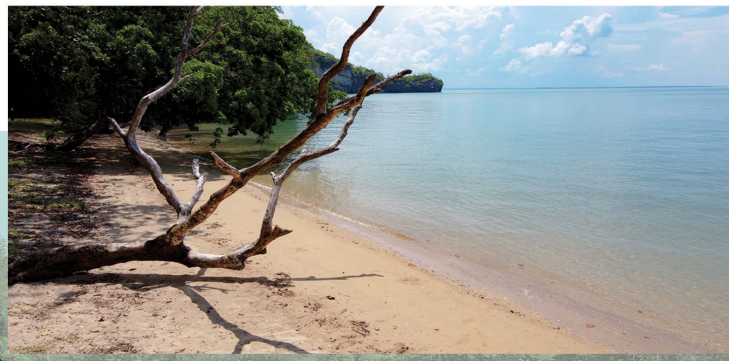
# อ่าวลำพู



อ่าวลำพูตั้งอยู่ทางตอนเหนือของเกาะลิดีเล็ก ที่ทำการของหน่วยพิทักษ์อุทยานฯ ตั้งอยู่บริเวณ อ่าวลำพูนี้ มีลักษณะเป็นหาดทราย มีลักษณะแคบ ลื่น และอยู่ระหว่างหิวแหลม เรียกว่าหาดกันอ่าว ตะกอนทรายมีเม็ดขนาดปานกลางถึงทรายหยาบ มีซากเศษเปลือกหอยและปะการังปนอยู่ เป็นจุดที่ นกทองเที๋ยวนิยมมาพักผ่อน เล่นน้ำทะเลกัน บริเวณนี้ ความโดดเด่นทางนิเวศวิทยาบริเวณ อ่าวลำพูนี้จะพบดาวทะเลอยู่เป็นจำนวนมาก

# อ่าวจิก

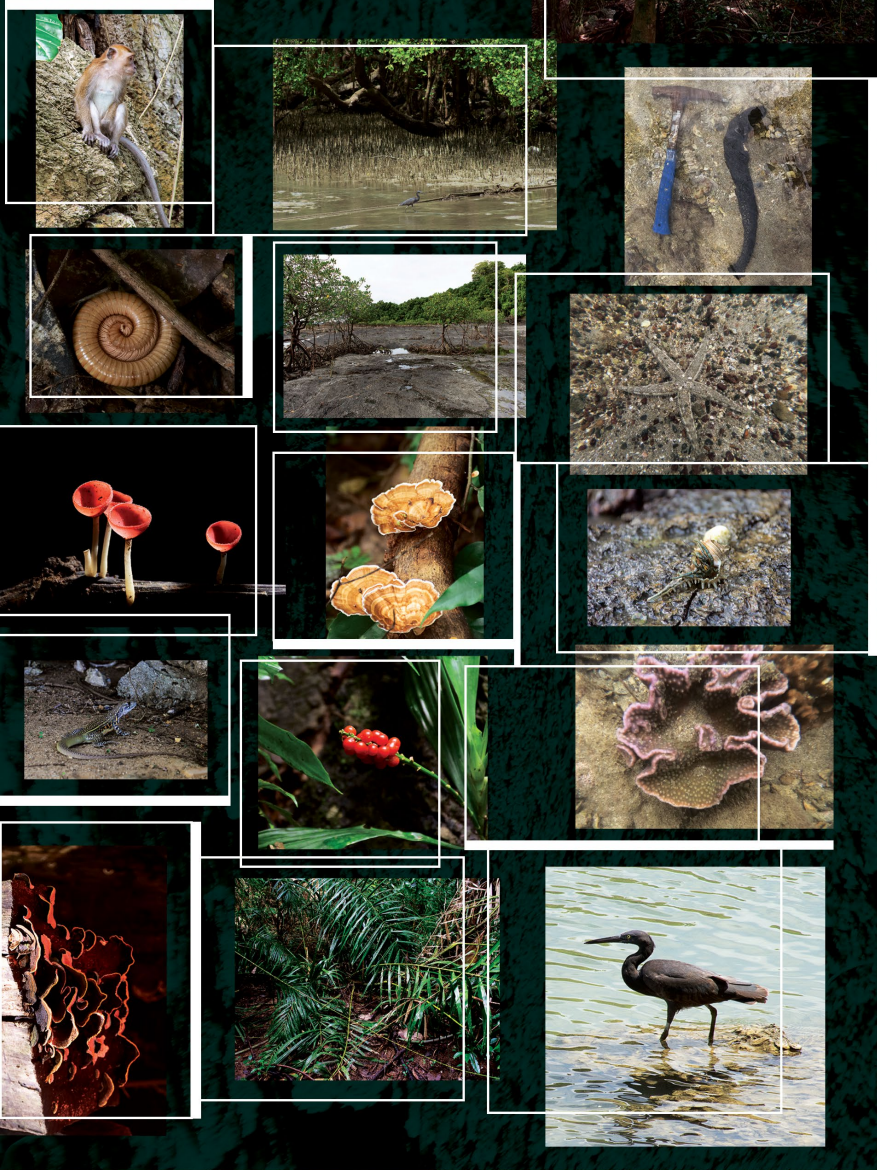
อ่าวจิกตั้งอยู่ทางตอนใต้ด้านตะวันออกของเกาะลิดีเล็ก มีลักษณะเป็นหาดทรายที่เรียกว่าหาดกันอ่าว ตะกอนทรายมีเม็ดขนาดปานกลางถึงทรายหยาบ มีซากเศษเปลือกหอยและปะการังปนอยู่ เป็นที่ตั้งของร้านอาหารสวัสดิการและลานกางเต็นท์ บริเวณที่ราบตอนกลางระหว่างอ่าวจิกและอ่าวลำพูใช้ประโยชน์ในการเป็นลานกิจกรรมกลางแจ้งเป็นที่ตั้งของศูนย์บริการนักท่องเที่ยว ภายในมีนิทรรศการของอุทยานแห่งชาติหมู่เกาะเภตรา มีห้องน้ำบริการในบริเวณนี้ด้วย สภาพพื้นดินของบริเวณนี้เป็นหาดทรายเก่า พบตะกอนกรวยเม็ดตะกอนขนาดปานกลางถึงทรายหยาบ บริเวณที่ล้อมรอบเป็นหินปูนกลุ่มหินราชบุรีทั้ง 2 ด้าน พบร่องรอยการอาศัยและดำรงชีวิตของหอยบนผนังด้านล่างของหินปูน พบถ้ำที่เกิดจากการกัดเซาะของคลื่นทะเลตามรอยแตกของหินปูน บ่งบอกได้ว่าบริเวณนี้ น้ำทะเลเคยขึ้นถึงเมื่อ 5,000 - 6,000 ปีที่แล้ว



# อ่าวมะขาม

อ่าวมะขามหรืออีกชื่อเรียกว่าอ่าวบาตี ตั้งอยู่ทางทิศตะวันออกเฉียงเหนือของเกาะลิดีเล็ก มีลักษณะเป็นสันดอนทรายเชื่อมเกาะ ระยะทางประมาณ 30 เมตร เชื่อมระหว่างเกาะลิดีเล็กและเกาะหินปูนเล็ก ๆ ตะกอนทรายมีเม็ดขนาดปานกลางถึงทรายหยาบ มีซากเศษเปลือกหอยและปะการังปนอยู่ บริเวณกลางทะเลระหว่างอ่าวมะขาม และเกาะลิดีใหญ่ มีท่าเทียบเรือของอุทยานแห่งชาติหมู่เกาะเภตรา และสะพานทางเดินเชื่อมระหว่างท่าเทียบเรือผ่านอ่าวมะขามไปจนถึงอ่าวลำพู เป็นจุดเด่นอีกอย่างหนึ่งของเกาะลิดีเล็ก บริเวณอ่าวมะขามพบหินปูนกลุ่มหินราชบุรี

# คุณค่าทางนิเวศวิทยา ของเกาะลิดีเล็ก และพื้นที่ใกล้เคียง



เกาะลิดีเล็กมีความหลากหลายทางนิเวศวิทยามากมายเนื่องจากมีสภาพเป็นเกาะกลางทะเล อาทิ ป่าไม้ที่มีทั้งป่าไม้ที่เป็นป่าดิบแล้งในพื้นที่ด้านตะวันตกของเกาะ ป่าชายเลนด้านเหนือและตะวันตกของเกาะ พืชน้ำที่ความโดดเด่นบริเวณเกาะลิดีเล็ก คือหญ้าทะเลและสาหร่ายทะเลชนิดต่าง ๆ สัตว์บกที่พบ เช่น นกชนิดต่าง ๆ ทั้งนกทะเลและนกที่พบบนชายฝั่ง ลิงแสมที่ว่ายน้ำข้ามไปมาระหว่างเกาะลิดีใหญ่และเกาะลิดีเล็ก สัตว์เลื้อยคลาน เช่น แย้ จูเหือง แมลงมากมาย แมลงที่พบไม่เหมือนบนฝั่ง เช่น กิ้งกือเผือกที่พบบนเกาะลิดีเล็ก เยอะมาก

ดังนั้นจะเห็นได้ว่าเกาะลิดีเล็กถึงแม้ว่าเป็นเกาะที่มีขนาดเล็ก แต่ก็มีคุณค่าด้านนิเวศวิทยาของแหล่งที่อยู่ที่หลากหลาย ไม่ว่าจะเป็นระบบนิเวศปะการัง ป่าชายเลน หญ้าทะเลสาหร่ายทะเล หาดโคลน หาดทราย หาดหิน ป่าดิบแล้ง ป่าหินปูน ทำให้เป็นเกาะที่มีความสำคัญและมีคุณค่าทางนิเวศวิทยาเป็นอย่างยิ่ง



# วัฒนธรรม และวิถีชีวิต ของเกาะลิ่ดเล็ก

ในด้านวัฒนธรรมและวิถีชีวิต เนื่องจากอยู่ในเขตอุทยานแห่งชาติ จึงไม่มีชุมชนอาศัยอยู่บนเกาะลิ่ดเล็ก พื้นที่ใกล้เคียงที่สุดคือบริเวณพื้นที่ บ้านหัวหิน หมู่ที่ 1 ตำบลละงูซึ่งวัฒนธรรมประเพณีก็อิงกับวิถีชีวิตของ ศาสนาอิสลามซึ่งมีที่ประชากรส่วนใหญ่นับถือ นอกจากนี้ประเพณีในท้องถิ่น ตำบลละงู ที่สืบสานต่อกันมา ได้แก่ ประเพณีวันสงกรานต์ ประเพณีวันเข้า พรรษา (หล่อเทียน) ประเพณีต้มมันอัลกรูวาน (ดอกไม้ไข่) ประเพณีการเข้า สุนัต ประเพณีเมาลิดินนบี เป็นต้น

การดำเนินวิถีชีวิตที่แนบอิงกับท้องทะเล คือ การทำประมง ทั้งการประมงนอกชายฝั่ง เช่น การวางลอบจับสัตว์น้ำ และการประมงในพื้นที่ชายฝั่ง ที่มีชื่อเสียงก็คือการยอนหอยหลอด ซึ่งจะมีงานเทศกาลยอนหอยหลอดที่องค์การบริหารส่วนตำบลละงูได้จัดขึ้นต่อเนื่องทุกปีในช่วง เดือนมกราคม วิธีการหาหอยนั้นยังคงใช้วิธีการดั้งเดิมเพื่อเป็นการอนุรักษ์ให้หอยหลอดยังคง มีสืบไปคือ ใช้ก้านมะพร้าวจิ้มลงไปใต้นกนินหมาก แล้วแห่ลงไปในรูหอย และรีบใช้มือจับตัว หอยที่โผล่ขึ้นมาจากผลของปูนกินหมาก หากไม่รีบจับไว้ตัวหอยจะดันตัวเข้ารูดั้งเดิม ซึ่งการ มองหาหอยนั้นต้องใช้ความชำนาญและประสบการณ์ของผู้หา



## อ้างอิง

กรมทรัพยากรธรณี (2550). ธรณีวิทยาประเทศไทย, พิมพ์ครั้งที่ 2 ฉบับปรับปรุง, กรมทรัพยากรธรณี กรุงเทพฯ, 628 หน้า

กรมทรัพยากรธรณี (2556). การจำแนกเขตเพื่อการจัดการด้านธรณีวิทยาและทรัพยากรธรณี จังหวัดสตูล. กรุงเทพมหานคร, กรมทรัพยากรธรณี, กระทรวงทรัพยากรธรรมชาติและสิ่งแวดล้อม, 123 หน้า

กรมแผนที่ทหาร (2552). แผนที่ภูมิประเทศระวางอำเภอละงู มาตราส่วน 1:50,000 ลำดับชุด L701 ระวาง 4922 I พิมพ์ครั้งที่ 2 2-RTSD กรมแผนที่ทหาร กองบัญชาการกองทัพไทย

กลุ่มงานวิชาการ สำนักบริหารพื้นที่อนุรักษ์ที่ 5 (2561). รายงานการสำรวจความหลากหลายทางชีวภาพ อุทยานแห่งชาติหมู่เกาะเภตรา. นครศรีธรรมราช, กรมอุทยานแห่งชาติ สัตว์ป่า และพันธุ์พืช, กระทรวงทรัพยากรธรรมชาติและสิ่งแวดล้อม, 106 หน้า

กองการศึกษา ศาสนา และวัฒนธรรม องค์การบริหารส่วนตำบลละงู (2561). ฐานข้อมูลภูมิปัญญาท้องถิ่นใน ตำบลละงู, องค์การบริหารส่วนตำบลละงู, 21 หน้า

พล เชาว์ดำรง (2553). ลำดับชั้นหินของกลุ่มหินแก่จระจวน: ปรับปรุงใหม่. สำนักธรณีวิทยา กรมทรัพยากรธรณี, 172 หน้า

นรรัตน์ บุญกันภัย (2548). ธรณีวิทยาบริเวณอำเภอเกาะลันตา (4824 III) และระวางเกาะไขวก (4823 IV). กรุงเทพมหานคร, กองธรณีวิทยา กรมทรัพยากรธรณี, 50 หน้า

สันติ อัครพิชระ และพล เชาว์ดำรง (2554). ลำดับชั้นหินของกลุ่มหินราชบุรี, สำนักธรณีวิทยา กรมทรัพยากรธรณี, 108 หน้า

สุกฤษฎี ฝิมย (2552). ไล่เดือนทะเลหน้าดินบริเวณเกาะลิดีเล็ก จังหวัดสตูล. สาขาวิชาธรณีศาสตร์, มหาวิทยาลัยสงขลานครินทร์, 74 หน้า สำนักงานจังหวัดสตูล (2564). ข้อมูลทั่วไปจังหวัดสตูล. ศาลากลางจังหวัดสตูล, 242 หน้า

อุทยานธรณีโลกสตูล (2560). แหล่งท่องเที่ยวเชิงนิเวศและผจญภัย. สืบค้นเมื่อ 20 มกราคม 2565, ค้นจาก <http://www.satun-geopark.com>

อุทยานแห่งชาติหมู่เกาะเภตรา สตูล-ตรัง (2544). แผนพัฒนาเกาะลิดีเล็กเป็นที่ตั้งที่ทำการกลางอุทยานแห่งชาติ. สตูล, กรมอุทยานแห่งชาติ สัตว์ป่า และพันธุ์พืช, กระทรวงทรัพยากรธรรมชาติและสิ่งแวดล้อม

องค์การบริหารส่วนตำบลละงู (2565). กิจกรรม โครงการประชาสัมพันธ์แหล่งท่องเที่ยวตำบลละงู. สืบค้นเมื่อ 20 มกราคม 2565, ค้นจาก [http://www.langu.go.th/albums/activities.php?salb\\_id=212](http://www.langu.go.th/albums/activities.php?salb_id=212)

Katsumi Ueno, Apsorn Saardsud, Chanchana Khamcha, Sirikorn Tawai and Jeerasak Jarernmit (2017). Peri-Gondwanan Permian fusuline fauna from Satun of southern peninsular Thailand. 16th Gondwana International Conference, 2017

The Thailand Working Group (2019). Progress report on the Compilation of geological sites potential for Geotourism along the Malaysia-Thailand border (Thai side).

The Malaysia-Thailand Border Joint Geological Survey Committee (MT-JGSC) 2019



