



คู่มือผู้เล่าเรื่องธรณีวิทยา

สายธารจากขุนเขา  
“น้ำตกธารปลิว”

กรมทรัพยากรธรณี



“ น้ำตกธารปลิว แหล่งธรณีวิทยา  
คุณค่าคู่ชุมชน จากนภา ผ่านภูผา สู่มหานที ”



คู่มือผู้เล่าเรื่องธรณีวิทยา น้ำตกธารปลิว  
อธิบดีกรมทรัพยากรธรณี  
รองอธิบดีกรมทรัพยากรธรณี  
รองอธิบดีกรมทรัพยากรธรณี  
ผู้อำนวยการกองธรณีวิทยา  
ผู้อำนวยการสำนักงานทรัพยากรธรณี เขต 4  
เขียนเรื่อง  
ผู้สนับสนุนข้อมูล

นายสมหมาย เตชวาล  
นายนิวัติ มณีขัตย์  
นายมนตรี เหลืองอิงคสุต  
นายสุรชัย ศิริพงษ์เสถียร  
นายสมศักดิ์ วัฒนปฤดา  
นายธนิต ศรีสมศักดิ์  
นายรัฐ จิตต์รัตน์  
นางสาวภรณ์ทิพย์ ก่อสินวัฒนา  
นางสาวกาญจนาพร มิตรศรีสาย

พิมพ์ครั้งที่ 1 จำนวน 1,000 เล่ม เดือน สิงหาคม 2564  
จัดพิมพ์โดย สำนักงานทรัพยากรธรณี เขต 4 กรมทรัพยากรธรณี  
75/10 ถนนพระรามที่ 6 เขตราชเทวี กรุงเทพมหานคร 10400  
ข้อมูลทางบรรณานุกรม  
กรมทรัพยากรธรณี, 2564  
คู่มือผู้เล่าเรื่องธรณีวิทยาน้ำตกธารปลิว : 36 หน้า  
1. ธรณีวิทยา 2. แหล่งมรดกธรณี  
พิมพ์ที่ บริษัท จงโต มีเดีย ครีเอชั่น จำกัด

# สารบัญ

บทนำ 1

2 อำเภอทุ่งหว้า  
ดินแดนปับังน้อย

การเดินทาง  
สู่น้ำตกธารปลิว 5

6 เรื่องราวทางธรณี  
ท้องถิ่นตำบลทุ่งหว้า

ภูมิประเทศแบบคาสต์  
กำเนิดความสวยงามหลากหลาย 8

13 น้ำตกธารปลิว  
สายน้ำจากขุนเขา

มานิ คนอยู่ป่า  
แห่งเทือกเขาบรรทัด 24

27 เส้นทางท่องเที่ยว  
รอบพื้นที่น้ำตกธารปลิว

หนังสืออ้างอิง 29

น้ำตกธารปลิว เป็นน้ำตกที่รู้จักกันดีในพื้นที่อำเภอทุ่งหว้าจังหวัดสตูล เนื่องจากว่าเป็นสถานที่พักผ่อนหย่อนใจ เล่นน้ำคลายร้อนของคนในพื้นที่มาอย่างยาวนานตั้งอยู่ในพื้นที่ดูแลของ เขตรักษาพันธุ์สัตว์ป่าเขาบรรทัด และดูแลจัดการท่องเที่ยวร่วมกันกับองค์การบริหารส่วนตำบลทุ่งหว้า แต่การมาท่องเที่ยวชมน้ำตกของนักท่องเที่ยวทั่วไปคือการมาพักผ่อนคลายร้อน จะดีกว่านั้นไหม ถ้าหากนักท่องเที่ยวได้รู้จักน้ำตกธารปลิวในมิติอื่นในเชิงวิชาการด้วยได้เป็นการพักผ่อนที่สนุกและมีสาระติดไม้ติดมือกลับไป

คู่มือมือผู้เล่าเรื่องธรณีวิทยาสายธาราจากขุนเขา น้ำตกธารปลิว เล่มนี้ หวังตั้งใจว่าเมื่อนักท่องเที่ยว หรือผู้ที่พบเห็นแล้วหยิบขึ้นมาอ่าน คงจะได้สาระเกี่ยวกับน้ำตกธารปลิวไปบ้าง เพื่อที่ว่าวันนี้เรารู้มากกว่าเมื่อวานอีกเรื่องหนึ่ง ก็ถือว่าสมความตั้งใจของผู้เขียนแล้ว

แหล่งธรณีวิทยาน้ำตกธารปลิว อยู่ในอำเภอทุ่งหว้า จังหวัดสตูล ประวัติศาสตร์ของอำเภอทุ่งหว้านั้นมีมายาวนาน ครั้งอดีตขึ้นอยู่กับการปกครองของเมืองไทรบุรี และเรียกกันในหมู่นักเดินเรือผู้มาค้าขายว่า “เมืองสุโหงอูเป” ซึ่งเป็นคำที่มาจากภาษายาวีแยกเป็น ๒ คำ คือ คำว่า สุโหง แปลว่าคลอง เนื่องจากสภาพพื้นที่ส่วนใหญ่ของอำเภอทุ่งหว้าในสมัยนั้นมีอาณาเขตติดกับชายทะเล มีลำคลองหลายสาย ส่วนคำว่า อูเป แปลว่า กาบหมาก เกิดจากต้นไม้ชนิดหนึ่งเรียกเป็นภาษาถิ่นว่า หลาวชะโอนขึ้นอยู่ตลอดแนวริมคลองมีลักษณะคล้ายต้นหมาก ก โดยเฉพาะกาบใบเมื่อกาบใบแก่จะร่วงลอยเฟ่นฟ่านอยู่ในลำคลองโดยทั่วไป ชาวต่างชาติเข้ามาค้าขายเห็นเข้าจึงเรียกกันว่า สุโหงอูเป ซึ่งกลายเป็นชื่อเมืองในที่สุด คือ สุโหงอูเปแปลว่า คลองกาบหมาก นั่นเอง

คลองท่าหมากหรือ  
คลองสุโหงอูเป



(คัดลอกมาจาก <https://www.facebook.com/ทุ่งหว้าบ้านเรา>)

สุโขทัยในอดีตมีความเจริญรุ่งเรืองมากถือได้ว่าเป็นเมืองท่าค้าขายที่สำคัญของชายทะเลฝั่งตะวันตก เป็นรองก็แต่เมืองปิ้งง สินค้าส่งออกที่สำคัญและส่งออกเป็นจำนวนมาก ได้แก่ พริกไทย ไม้พิน ถ่าน (ตันโกงกาง) แต่ที่ขึ้นชื่อที่สุดคือ พริกไทย ชาวต่างชาติที่มาติดต่อค้าขายต่างเรียก สุโขทัย ว่าเกาะหมากนุ้ย (น้อย หรือปิ้งงน้อย) คำว่า “ทุ่งหว้า” มีที่มาจากที่ตั้งของตลาดอาคาร ร้านค้า และสถานที่ราชการตั้งอยู่กลางทุ่งมีต้นไม้ชนิดหนึ่งเรียกว่า ต้นหว้า ขึ้นอยู่ชุกชุมประกอบกับมีต้นหว้าขนาดใหญ่อยู่กลางตลาด จึงได้รับการขนานนามตามลักษณะที่ตั้งว่าทุ่งหว้าประชาชนในอำเภอทุ่งหว้ามีการผสมผสานทางวัฒนธรรมอันหลากหลายระหว่างวัฒนธรรมไทยกับวัฒนธรรมจีนและวัฒนธรรมมุสลิม

อีกทั้งยังได้รับอิทธิพลทางวัฒนธรรมจากการติดต่อค้าขายกับเมืองปิ้งง เห็นได้จากสถาปัตยกรรมที่ได้รับอิทธิพลจากจีนผสมยุโรป ที่เรียกว่า “ซิโนโปรตุเกสสไตล์”

ในย่านตลาดทุ่งหว้าบ้านเรือนตึกแถวหลายหลังมีลักษณะด้านหน้าของอาคารหันเข้าสู่ถนน มีหลังคาหรือเพดานคลุมตลอดไว้กันแดดกันฝน ลักษณะนี้เรียกว่า อาเขตหรือ กากี คล้ายกับที่เห็นในหลายที่ทางภาคใต้ของไทย



# การเดินทางสู่น้ำตกธารปลิว



ลักษณะหินปูนกลุ่มหินทุ่งสง

## เรื่องราวทางธรณีท้องถิ่นที่ตำบลทุ่งหว้า

ตำบลทุ่งหว้าทุ่งหว้ามีชั้นหินที่เก่าแก่ที่สุดคือกลุ่มหินตะรุเตา ยุคแคมเบรียน อายุประมาณ 541 - 485 ล้านปีมาแล้ว ส่วนใหญ่เป็นหินทราย หินทรายแป้ง หินดินดาน บางบริเวณพบเป็นควอร์ตไซต์ สีนํ้าตาลอ่อน สีนํ้าตาลแดง สีเทาขาว พบบริเวณ ด้านเหนือรอยต่อกับจังหวัดตรัง

หินที่มีอายุอ่อนขึ้นมาคือหินปูนกลุ่มหินทุ่งสง ยุคออร์โดวิเซียน อายุประมาณ 485 - 444 ล้านปีมาแล้ว พบเป็นหินปูนเนื้อดิน หินปูน สีเทา สีเทาดำ และหินปูนเนื้อโคลไธไมต์ มีซากดึกดำบรรพ์จำนวนมาก กระจายตัวเป็นภูเขาด้านตะวันตกของตำบลทุ่งหว้า บริเวณนี้ก่อเกิดเป็นภูมิประเทศแบบคาสต์ ที่มีลักษณะต่าง ๆ ให้เห็น เช่น ถ้ำ น้ำมุด น้ำผุด น้ำตก เป็นต้น

น้ำตกธารปลิวเป็นที่รู้จักกันดีในพื้นที่อำเภอทุ่งหว้าถามใครก็รู้จัก แต่ถ้าเป็นนักท่องเที่ยวต่างถิ่นที่ต้องการจะมาเยือนน้ำตกธารปลิว นั้น หากเริ่มจากที่ว่าการอำเภอทุ่งหว้า ต้องเดินทางไปตามทางหลวงแผ่นดินหมายเลข 416 สายทุ่งหว้า - ตรัง เดินทางประมาณ 6 กิโลเมตร ไปจนถึงช่วง ช่องดินพุก เป็นบริเวณที่ถนนสูงชัน ตัดไปตามไหล่เขา ให้เลี้ยวขวาเข้าทางหลวงชนบทหมายเลข สด.3023 ไปต่ออีกประมาณ 6.8 กิโลเมตร จะถึงบริเวณน้ำตกธารปลิว สังเกตง่ายเพราะตัวน้ำตกธารปลิวอยู่ติดถนนเดินทางง่าย



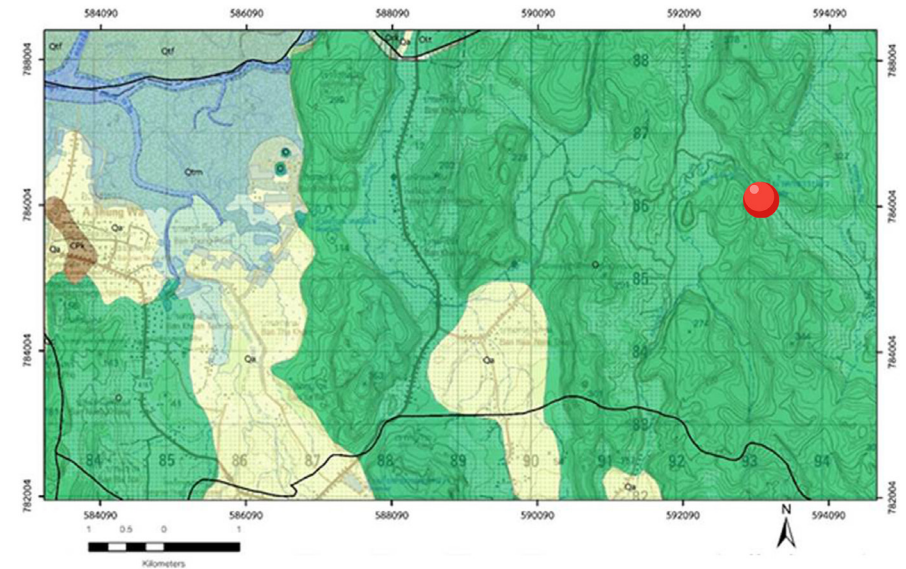
ตะกอนตะกอนชายฝั่งทะเล บริเวณป่าชายเลน

หินที่อยู่ในมหาสมุทรโบราณ พาสิโอไซอิก ที่โผล่ให้เห็นอีกคือหินที่โผล่บริเวณควนดินสอ ตรงข้ามกับไปรษณีย์ทุ่งหว้า หินที่พบเป็นหินโคลน หินดินดาน และหินโคลนปนกรวด สีเทาดำ ของกลุ่มหินแก่กระเจาน ยุคเพอร์เมียน – คาร์บอนิเฟอรัส อายุประมาณ 359 – 251 ล้านปีมาแล้ว

นอกนั้นเป็นตะกอนที่ยังไม่แข็งตัว ยุคปัจจุบัน ประกอบด้วย ตะกอนลุ่มแม่น้ำที่ตกตะกอนตามร่องห้วย ลำธาร และตะกอนชายฝั่งทะเล บริเวณป่าชายเลนด้านตะวันตกของตำบลทุ่งหว้า

การเคลื่อนที่ของแผ่นเปลือกโลกในหลายเหตุการณ์เมื่อครั้งอดีตนานมาแล้ว ก่อให้เกิดการเปลี่ยนแปลงของแผ่นเปลือกโลก เกิดภูเขา เกิดรอยเลื่อน รอยแตกในหิน ส่งผลทำให้เกิดเป็นลักษณะภูมิประเทศและลักษณะทางธรณีวิทยาดังที่พบในปัจจุบัน

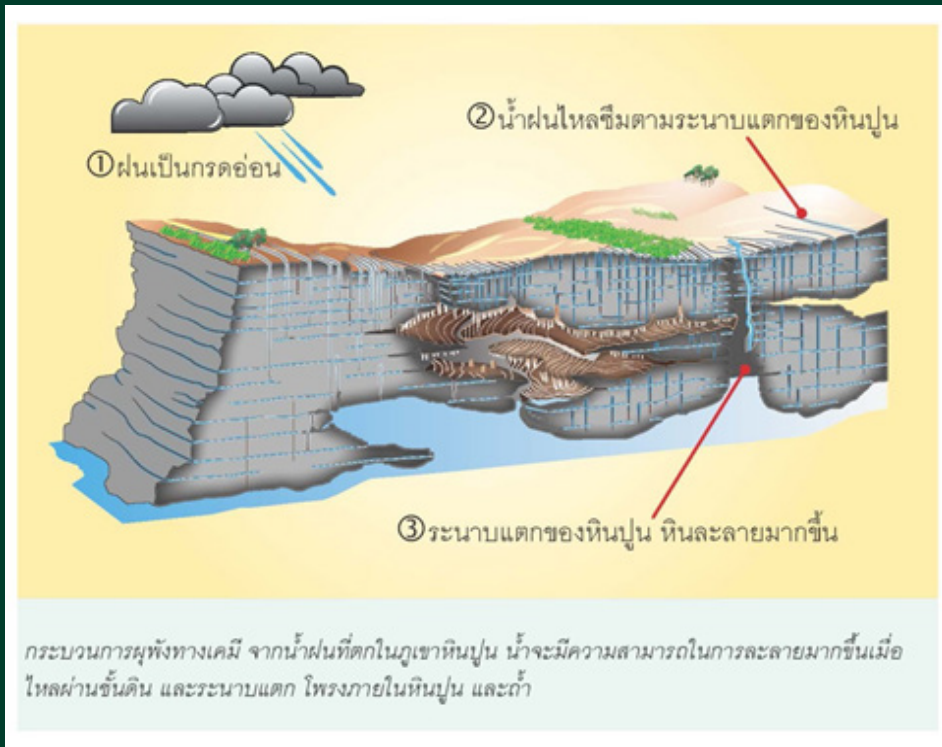
## แผนที่แสดงลักษณะทางธรณีวิทยาโดยรอบน้ำตกธารปลิว



- Qa ตะกอนน้ำพา : กรวด ทราย ทรายแป้ง และดินเหนียว
- Qtm ที่ราบน้ำขึ้นถึง มีป่าชายเลนปกคลุม : ฝัด พีตบนดินเหนียว ทรายเม็ดละเอียด ทรายแป้งบนดินเหนียว
- O กลุ่มหินทุ่งสง หินปูนเนื้อดิน หินปูน : สีเทา สีเทาดำ และหินปูนเนื้อโดโลไมต์ มีซากดึกดำบรรพ์จำนวนมาก
- CPk กลุ่มหินแก่กระเจาน : หินโคลน หินดินดาน หินทรายแป้ง : สีเทาดำ ชั้นหินหนา มีชั้นบางของหินทรายแป้ง เม็ดตะกอนขนาดละเอียดถึงหยาบ การค้ำขนาดไม่ดี ความกลมมนค่อนข้างดี
- น้ำตกธารปลิว

## ภูมิประเทศแบบคาสต์ กำเนิดความสวยงามหลากหลาย

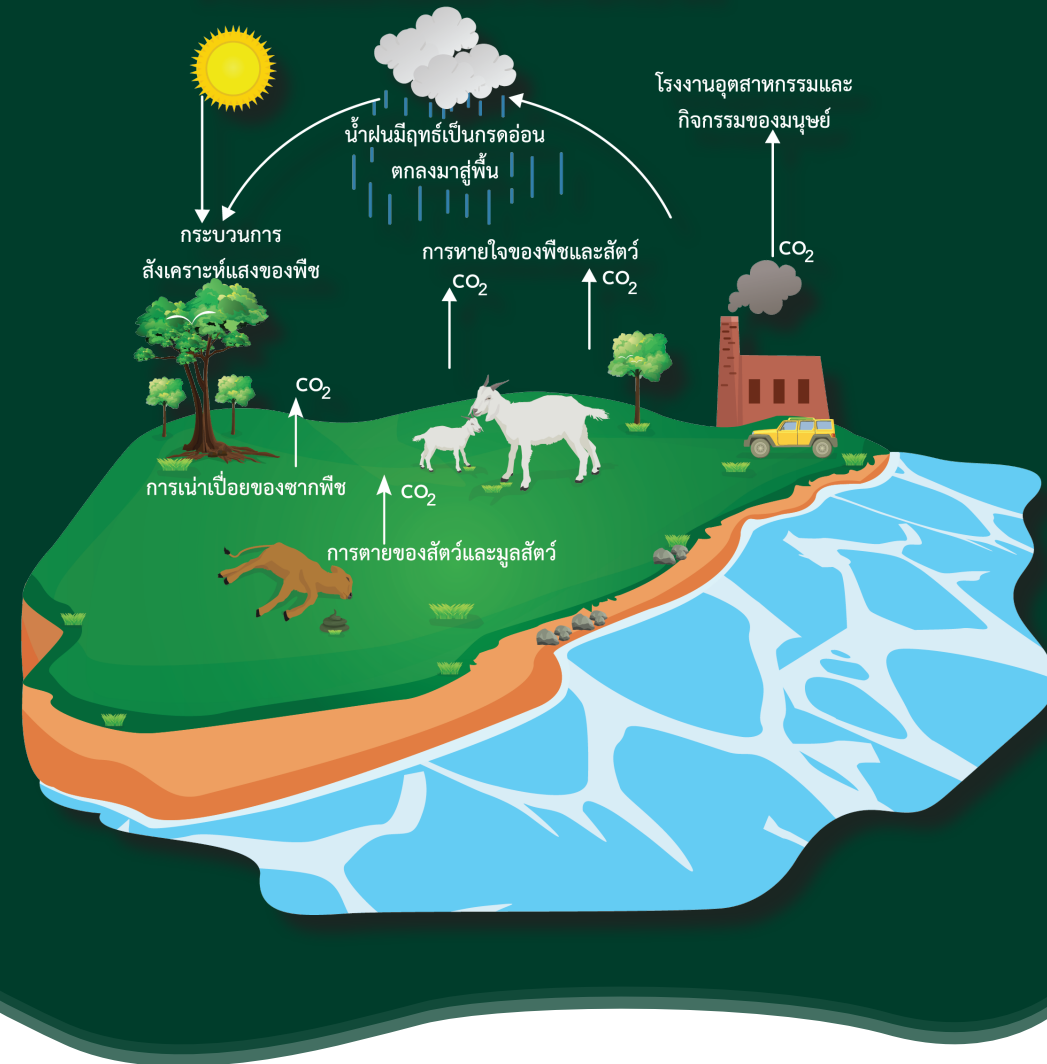
KARST TERRAIN: ภูมิประเทศแบบคาสต์ พื้นที่หินปูนที่น้ำฝนน้ำท่าชะละลายหินออกไปมากจนเป็นตะปุ่มตะป่ำ เต็มไปด้วยหลุมบ่อ ถ้ำ และ ทางน้ำใต้ดินที่ละลายเอาเนื้อหินปูนแทรกซึมหายไป นี่คือการกัดความจากคณะอนุกรรมการ จัดทำพจนานุกรมธรณีวิทยา , 2530 ภูมิประเทศแบบคาสต์ (KARST TERRAIN) คำนี้แต่เดิมใช้เรียกที่ราบสูงคาสต์ อันเป็นที่ราบสูงหินปูนชายฝั่งทะเลเอเดรียติก ในเขตประเทศยูโกสลาเวีย ในทวีปยุโรปในปัจจุบัน



(คัดลอกจากกรมทรัพยากรธรณี, คู่มือผู้เล่าเรื่องธรณี ถ้ำเลตโคคอน ฉบับหินประดับถ้ำ)

หากจะอธิบายเพิ่มเติมเกี่ยวกับข้อสงสัยที่ว่า น้ำละลายหินปูนได้อย่างไร ก็คงกล่าวได้ว่า น้ำในธรรมชาตินั้น จะมีฤทธิ์เป็นกรดอ่อนๆ เกิดจากน้ำฝนตกลงมาสัมผัสอากาศ ซึ่งมีก๊าซคาร์บอนไดออกไซด์ จะทำปฏิกิริยากับน้ำ เกิดกรดคาร์บอนิก ( $H_2CO_3$ ) ซึ่งละลายอยู่ในน้ำ

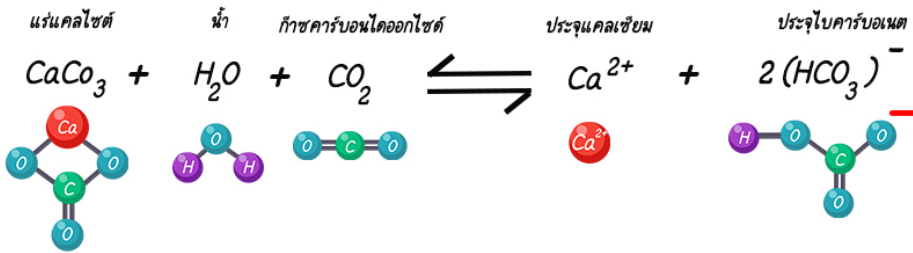
## คาร์บอนไดออกไซด์ในอากาศรวมกับน้ำฝน



ส่วนหินปูนนั้นองค์ประกอบหลักคือแร่ แคลไซต์ ( $CaCO_3$ ) ซึ่งมีคุณสมบัติทำปฏิกิริยากับกรด และละลายเป็นสารละลายแคลเซียมไบคาร์บอเนต  $Ca(HCO_3)_2$  น้ำที่เจือปนแร่ที่มาจากหินปูนนี้ รู้จักกันในชื่อ “น้ำกระด้างชั่วคราว” เมื่อนำไปต้ม จะเกิดตะกอนเกาะกับภาชนะ หากดื่มน้ำกระด้างนี้เข้าไปมาก ๆ ก็จะเกิดเป็นนิ่วส่งผลเสียต่อร่างกายได้



สมดุลเคมีของแร่แคลไซต์ในหินปูนที่ละลายในน้ำฝน และการตกผลึกของแร่แคลไซต์



จะเห็นว่า หินปูนหรือแร่แคลไซต์ สามารถละลายกับน้ำที่เป็นกรดอ่อนกลายเป็นน้ำกรดตั้ง และน้ำกรดตั้งสามารถตกตะกอนกลับมาเป็น แร่แคลไซต์ อีกครั้งได้เช่นกัน



(น้ำที่ไหลออกมาจากภูเขาหินปูนมักจะใส)



(ภูมิประเทศหินปูนแบบคาสต์บริเวณตำบลทุ่งหว้า)

จากผลของปฏิกิริยาทางเคมี การละลายหินปูน เมื่อผ่านกาลเวลาไปเนิ่นนานเข้า จากรอยแตกเล็กๆที่น้ำไหล ซึมเข้ามาพัฒนามาเป็นโพรง และขยายใหญ่ขึ้นเป็นถ้ำใต้พื้นดิน เกิดภูมิประเทศที่มีสาเหตุมาจากปฏิกิริยาการละลายของหินปูน มากมาย เช่น เกิดเป็นหลุมยุบ ยอดเขาปลายแหลม โถงถ้ำต่าง ๆ รวมถึงน้ำผุด น้ำพุถ้ำ น้ำมุด น้ำตกในพื้นที่หินปูนที่เป็นผล เกี่ยวเนื่องกันด้วย

# น้ำตกธารปลิว ...สายน้ำจากขุนเขา

ลักษณะหินเป็นหินปูนเนื้อดินสีเทาเข้ม ผิวหยาบมักปรากฏลักษณะของโครงข่ายของชั้นบางของชั้นดินที่แทรกอยู่ มองดูแล้วคล้ายโครงร่างตาข่าย บ่งบอกได้ว่าเมื่อในอดีตเคยเป็นพื้นที่ทะเลโบราณมาก่อน แล้วเกิดกระบวนการเปลี่ยนแปลงของเปลือกโลกมาหลายครั้ง ก่อนที่จะยกตัวขึ้นเป็นภูเขาดังเช่นในปัจจุบัน

## น้ำตกธารปลิว...

### ความร่วมมือแห่งธรรมชาติ

น้ำตกธารปลิวอยู่ในพื้นที่ของเขตรักษาพันธุ์สัตว์ป่าเขาบรรทัดดูแลและบริหารจัดการโดยองค์การบริหารส่วนตำบลทุ่งหว้า ให้เป็นสถานที่พักผ่อนสำหรับประชาชนทั้งในอำเภอทุ่งหว้า จังหวัดสตูลเองหรือแม้กระทั่งพื้นที่ใกล้เคียงอย่างเช่นประชาชนในจังหวัดตรัง ก็เดินทางเพื่อมาพักผ่อนยังน้ำตกธารปลิวด้วยเช่นกัน น้ำตกธารปลิวนั้นถูกรังสรรค์ขึ้นจากรธรรมชาติที่ยิ่งใหญ่ ภูเขาที่เป็นที่ตั้งของน้ำตกธารปลิวเป็นภูเขาหินปูนหมวดหินรังนก กลุ่มหินทุ่งสง อายูออร์โดวิเซียน (485 – 444 ล้านปีมาแล้ว)



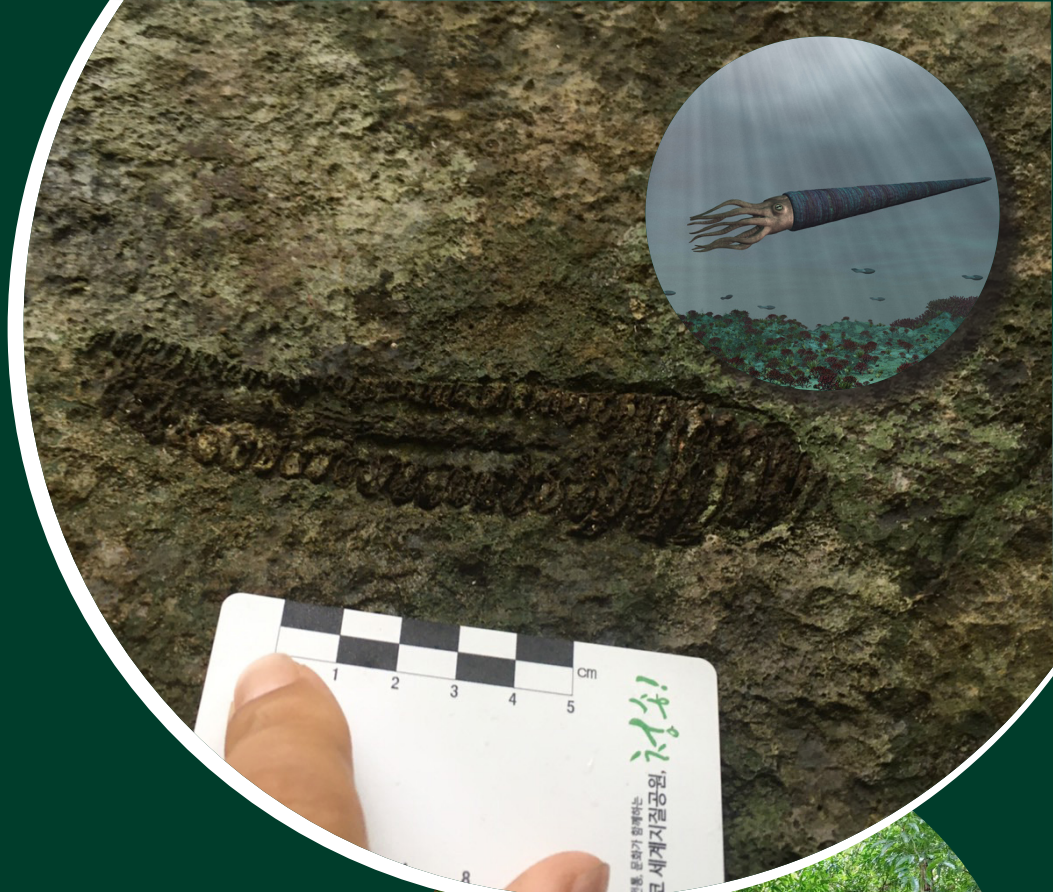
(ลักษณะหินบริเวณน้ำตก)

(หล่นน้ำตกหลักใหญ่ที่สุดของน้ำตกธารปลิว)



ซากดึกดำบรรพ์ปะการังเขาควาง

หินปูนของกลุ่มหินทุ่งสง ครอบคลุมพื้นที่เป็นส่วนใหญ่ของเทือกเขาบรรทัด ในท้องที่ตำบลทุ่งหว้า หินปูนกลุ่มหินทุ่งสงมักจะพบซากดึกดำบรรพ์ของสัตว์ทะเลโบราณที่โดดเด่นและพบได้บ่อยก็คือซากดึกดำบรรพ์ของสัตว์ทะเลหรือเรียกให้เข้าใจง่ายได้ว่าหมึกทะเลโบราณ โดยพบได้ทั่วเขตอุทยานธรณีโลกสตูล แต่ในบริเวณพื้นที่น้ำตกธารปลิวไม่พบซากดึกดำบรรพ์ของสัตว์ทะเลโบราณ หากแต่ในบริเวณใกล้เคียงกัน บริเวณร้านก๋วยเตี๋ยวของชาวบ้านซึ่งอยู่ติดถนน ก่อนถึงน้ำตกธารปลิวประมาณ 5 กิโลเมตร นั้นพบดึกดำบรรพ์ของสัตว์ทะเลโบราณหลายชนิด เช่น ซากดึกดำบรรพ์ปะการัง ซากดึกดำบรรพ์นอติลอยด์ โดยพบในหินปูนกลุ่มหินทุ่งสง เช่นเดียวกับบริเวณน้ำตกธารปลิว เป็นหลักฐานที่แสดงให้เห็นว่าพื้นที่บริเวณน้ำตกธารปลิวและบริเวณใกล้เคียงนั้นเป็นทะเลโบราณมาก่อนนั่นเอง



ซากดึกดำบรรพ์นอติลอยด์ และบริเวณที่พบ



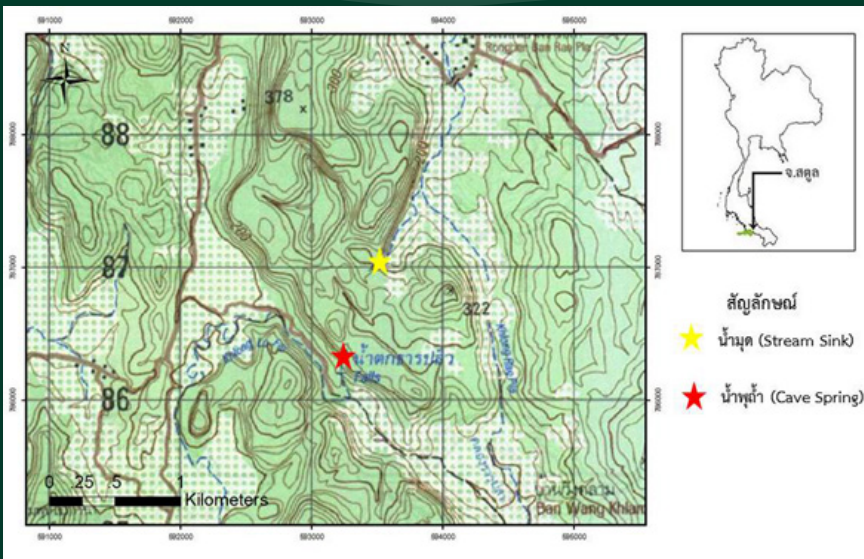


(น้ำมุดที่ไหลเข้าระบบน้ำใต้ดิน ด้านหลังภูเขาที่น้ำตกธารปลิวตั้งอยู่)

การเดินทางของสายธารน้ำตกธารปลิว จุดเริ่มต้นของลำน้ำมาจากเทือกเขาบรรทัด ไหลลงมาตามคลองราวปลา และแยกจากคลองราวปลาที่บ้านราวปลาไหลเข้าสู่ป่าด้านหลังภูเขาหินปูน เมื่อลำธารน้ำเดินทางมาถึงจุดที่เป็นรอยแยกของหินปูน น้ำก็จะหาทางไปต่อในที่ที่จะไหลไปได้ ลำธารน้ำจึงกลายเป็นน้ำมุด ไหลเข้าโพรงหินที่ด้านเหนือของภูเขาที่เป็นที่ตั้งของน้ำตกธารปลิว



(โมเดลจำลองการเกิดน้ำตกธารปลิว)



แผนที่แสดงตำแหน่งจุดน้ำมุดและจุดน้ำพุถ้ำของน้ำตกธารปลิว



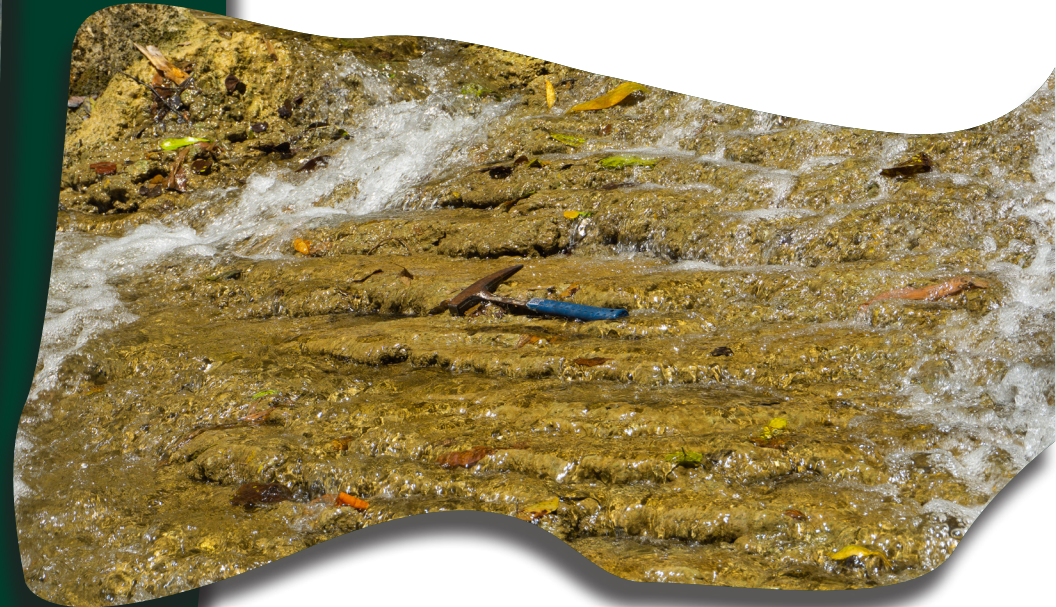
(น้ำพุถ้ำที่ไหลออกมาจากระบบน้ำใต้ดิน ต้นกำเนิดของน้ำตกธารปลิว)



(ทำนบหินปูนบริเวณของต้นน้ำ)

สายน้ำใต้ไหลผ่านระบบโพรงถ้ำน้ำใต้ดิน ภายใต้ภูเขาหินปูน และมาไหลลงเป็นน้ำพุร้อนที่บริเวณอีกด้านของภูเขา ณ จุดนี้คือต้นน้ำของน้ำตกธารปลิว น้ำที่เป็นน้ำกระด้างเนื่องจากเป็นน้ำที่ละลายหินปูนมาเติมไปด้วยสารละลายไบคาร์บอเนต เมื่อพุ่งออกมาสู่ผิวโลก จะเกิดสูญเสียแก๊สคาร์บอนไดออกไซด์ ก็จะเกิดการตกตะกอนกลับเป็นแร่แคลไซต์ที่บริเวณต้นน้ำ

สายน้ำที่ไหลพุ่งออกมาเป็นน้ำกระด้างเมื่อเกิดการไหลปั่นป่วนไปตามลาดเชิงเขา ก็จะเกิดการตกผลึกเป็นทิวพาด้วย



เมื่อสายน้ำไหลตกลงสู่ที่ต่ำบริเวณขอบนอกของหลืบน้ำตก ทำให้เกิดการตกผลึกพอกเป็นแนวสันของน้ำตก





จุดเด่นของน้ำตกธารปลิวก็คือ มีน้ำไหลหลากตลอดทั้งปี เป็นที่พักผ่อนเล่นน้ำคลายร้อนของผู้คนมาช้านาน เนื่องจากการเข้าถึงตัวน้ำตกที่ง่าย สะดวกสบายในการเดินทาง อีกทั้งตัวน้ำตกเองก็มีความสวยงาม ปกคลุมด้วยเรือนยอดของแมกไม้ สร้างความร่มรื่นตั้งแต่ครั้งแรกที่ก้าวเข้าสู่อาณาบริเวณของน้ำตก เป็นสถานที่ที่เหมาะสมสำหรับคลายร้อนอย่างยิ่ง

ลักษณะของทูปานนั้นเป็นคล้าย ๆ กับตะกรันในหม้อต้มน้ำ แต่ในทางธรณีวิทยาแล้วนั้น ตะกรันที่ก่อตัวนี้เรียกว่า ทูฟา โดยก่อตัวพอกพูนที่น้ำตกธารปลิวสามารถเดินผ่านได้โดยที่ไม่ลื่นไถล ตะกรันเหล่านี้ถ้าจะก่อตัวได้หลายลักษณะ เช่น เกิดเป็นทึนบหินปูน หรือเกิดเป็นหินน้ำไหล พบกระจายทั่วไปที่น้ำตกธารปลิว ซึ่งหินน้ำไหลกับทึนบหินปูน จะเหมือนกันกับที่เกิดขึ้นในถ้ำ เพราะว่าเป็นการเกิดจากระบบเดียวกัน ก็คือ ภูมิประเทศแบบคาสต์นั่นเอง





## “มานิ”...คนอยู่ป่า แห่งเทือกเขาบรรทัด

ในพื้นที่ของน้ำตกธารปลิวไม่ได้มีเรื่องราวทางธรณี แค่เรื่องหิน เรื่องการตกตะกอนใหม่ของหินปูน หรือเรื่องการพักผ่อนคลายร้อนเท่านั้น หากแต่ในป่ารายรอบนั้น ยังมีชนเผ่าที่ยังคงใช้รูปแบบการดำรงชีวิตในป่าเก่าแก่ของตนเอง ไม่เปลี่ยนแปลงตามสังคมที่พลวัตไปอยู่ด้วยนั่นคือ ชาวมานิ

ในบริเวณข้างเคียงน้ำตกธารปลิว มีชาวมานิอาศัยอยู่ 2 กลุ่มคือ กลุ่มที่อาศัยอยู่บริเวณบ้านคีรีวง หมู่ 7 และที่บ้านราวปลา หมู่ 9 ตำบลทุ่งหว้า อำเภอทุ่งหว้า โดยประชากรแต่ละกลุ่ม จะมีราว 20-30 คน



“มานิ” เป็นชนพื้นเมืองดั้งเดิม อาศัยอยู่ร่วมกันเป็นกลุ่มย่อยประมาณ 20-30 คน อาศัยอยู่ในบริเวณเทือกเขาบรรทัดที่เชื่อมต่อระหว่างตรัง พัทลุง สตูล ไม่มีถิ่นที่อยู่เป็นหลักแหล่ง มีการอพยพโยกย้ายไปตามความสมบูรณ์ของอาหาร โดยจะหาเผือก หามันจากในป่า นำมาเผากิน บ้างก็ล่าสัตว์ ลิง กระรอก หมูป่า หรือสัตว์เล็ก ๆ ที่พอหาได้ในป่า

ชาวมานิ ใช้ลูกดอกอาบยาพิษจากธรรมชาติในการล่าสัตว์ แล้วนำเนื้อสัตว์เหล่านั้นมา  
ปิ้ง หรือย่างปรุงอาหารแบบง่ายๆ

ที่พักอาศัยกลุ่มมานิ จะเรียกว่า ฮายะ (ภาษามานิ) หรือชาวบ้านในพื้นที่  
จะเรียกว่า ทับ มีลักษณะเป็นกระท่อมขนาดเล็กสร้างด้วยไม้ โดยจะใช้ใบไม้ที่หาได้  
ในป่านำมาเรียงสุมกันเป็นหลังคา ไม่มีโครงสร้างแบบบ้านเรือนทั่วไปส่วนที่นอนจะใช้  
ไม้ไผ่ปูเอียงแล้วนอนอยู่ใกล้ริมกองไฟ เพื่อสามารถทำได้ทั้งอาหาร ให้ความอบอุ่น  
และป้องกันจากสัตว์อย่าง แมลงหรือมด โดยชาวมานิ นิยมการก่อไฟเพื่อให้ความอบอุ่น  
ในกระท่อมตลอดเวลา เป็นวิถีชีวิตที่อยู่กันอย่างเรียบง่ายภายในป่าที่ไม่สามารถรู้วัน  
เดือน ปี และไม่รู้จัก อายุตัวเอง



คำเรียกว่า มานิ ฟังแล้วอาจไม่ค่อยคุ้นหูเท่าไรนัก แต่ถ้าได้ยินว่า ซาไก ก็จะได้คุ้นหูมากกว่า  
ซาไก ในภาษามลายู หมายถึง ทาส จึงเป็นคำเรียกที่ไม่สุภาพและไม่ควรใช้



ชนกลุ่มนี้มักจะเรียกตัวเองว่า “มานิ”  
ซึ่งมีความหมายว่า มนุษย์ ส่วนภาษาในการ  
สื่อสารที่ใช้พูดคุยกันจะเป็นภาษามานิ ซึ่งมีมานิ  
บางคนเท่านั้นที่สามารถสื่อสารด้วยภาษาใต้ได้  
ชาวมานิเหล่านี้ช่วงหลังดำรงชีวิตอยู่  
ด้วยความยากลำบากวิถีชีวิตเปลี่ยนไปไม่น้อย  
จากทรัพยากรที่เริ่มจะขาดแคลนกับความ  
สมบูรณ์ของป่าเปลี่ยนแปลงไปจากอดีต เพราะ  
พื้นที่ป่าถูกจับจองทำเป็นพื้นที่การเกษตร  
เหลือพื้นที่ป่าสมบูรณ์เฉพาะในเขตป่าอนุรักษ์  
ที่พอให้ชาวมานิอาศัยอยู่ได้บ้าง ชาวมานิ  
จึงได้มีการติดต่อกับคนภายนอก โดยนำสมุนไพรร  
ที่เก็บได้มาแลกเปลี่ยนอาหาร บ้างก็แลกเปลี่ยน  
เป็นเสื้อผ้าเครื่องนุ่งห่ม ทำให้วิถีชีวิตเปลี่ยนไป  
แต่ยังคงพยายามรักษาวิถีชีวิตแบบเดิม  
ไว้มากที่สุด

ก่อนหน้านี้ชาวมานิมีสถานภาพ  
แบบคนไร้รัฐ ไม่มีบัตรประชาชนทำให้  
ไม่ได้รับการบริการของรัฐ เช่นการรักษา  
พยาบาล แต่หลังจากช่วงกลางปี 2563  
อำเภอทุ่งหว้าได้มีการตรวจสอบสัญชาติ  
บุคคลเหล่านี้ ในพื้นที่อำเภอทุ่งหว้า  
ซึ่งทางอำเภอทุ่งหว้ามีเป้าหมายให้  
ชาวมานิทุกคนที่อาศัยอยู่ในบริเวณ  
พื้นที่ดังกล่าว มีบัตรประชาชนครบ  
ทุกคน และได้มีสิทธิ์เท่าเทียมกับบุคคล  
ประชาชนทั่วไป มีสิทธิ์ในการเลือกตั้ง  
คำรักษาพยาบาล การรับเงินค่าครองชีพ  
ตามรัฐบาลที่ให้ และเงินผู้สูงอายุ  
และอีกมากมายตามกฎหมายไทย



# เส้นทางท่องเที่ยว รอบพื้นที่น้ำตกรารปลิว

น้ำตกรารปลิว นอกจากจะมีเอกลักษณ์ในการเป็นสถานที่พักผ่อนคลายร้อนที่เป็นจุดเด่นแล้วนั้น ยังเป็นหนึ่งในแหล่งท่องเที่ยวเชิงธรณีอีกแห่งหนึ่งที่เชื่อมโยงกับแหล่งท่องเที่ยวเชิงธรณีแหล่งอื่น ในบริเวณใกล้เคียงกัน ที่มีการผลักดันให้เกิดการท่องเที่ยวโดยชุมชนมีส่วนร่วม เป็นเส้นทางท่องเที่ยวที่นักท่องเที่ยวตั้งเป็นจุดหมายหลักของการมาท่องเที่ยวอุทยานธรณีโลกสตูล ซึ่งดำเนินการมาตั้งแต่เริ่มก่อตั้งอุทยานธรณีสตูล

เริ่มต้นจากพิพิธภัณฑสถานธรณีโลกสตูล และพิพิธช้างศึกดำบรรพท่งหว้าที่เป็นศูนย์ประชาสัมพันธ์ นักท่องเที่ยวสามารถเยี่ยมชมพิพิธภัณฑสถานเพื่อทำความเข้าใจในอุทยานธรณีโลกสตูลว่ามีความเป็นมาอย่างไรมีความสำคัญ และความหลากหลายทางธรณีวิทยาและด้านอื่นๆที่เกี่ยวข้องมากขึ้น จากนั้นเดินทางต่อประมาณ 13 กิโลเมตร มายังน้ำตกรารปลิวเพื่อพักผ่อนกับบรรยากาศร่มรื่นเมื่อตี๋มด้ากับความร่มเย็นสดชื่นจนพอใจแล้วเดินทางต่อไปประมาณ 10 กิโลเมตร จนมาถึง ถ้ำเลสเดโกตอนที่เป็นจุดสำคัญของเส้นทางท่องเที่ยวนี้ นักท่องเที่ยวต้องพายเรือ ทะลุถ้ำเลสเดโกตอน เพื่อสัมผัสกับหินงอกหินย้อย ประติมากรรมล้ำความมหัศจรรย์ ที่ธรรมชาติรังสรรค์ขึ้นมา อีกทั้งยังเป็นถ้ำธารลอดที่ยาวที่สุดในประเทศไทย เมื่อไปจนสุดปลายอุโมงค์แล้วเปลี่ยนเป็นเรือหางยาว เพื่อชมความสมบูรณ์ของป่าชายเลนมากขึ้นฝั่งที่ทำเทียบเรือบ้านท่าอ้อย หาซื้อผ้ามัดย้อมของฝากที่เป็นผลิตภัณฑ์จากชุมชนติดไม้ติดมือได้ทั้งบริเวณนี้ จากท่าเทียบเรือบ้านท่าอ้อยเดินทางโดยรถยนต์อีก 7 กิโลเมตร แวะชมสวนควนซ้อง ศูนย์เพาะพันธุ์หม้อข้าวหม้อแกงลิง พันธุ์ไม้กินแมลงสุดแปลก รวมเส้นทางทั้งหมดประมาณ 30 กิโลเมตร ใช้เวลาในการท่องเที่ยวทั้งสิ้นประมาณ 5 - 6 ชั่วโมง

## เส้นทางท่องเที่ยวรอบพื้นที่น้ำตกรารปลิว

Tourist attractions in Thungwa District  
Thungwa District 旅游信介绍



**1 ถ้ำ สดโกตอน :**  
การก่อตัวค้ำคาน้ำที่พวยเรือ  
ถ้ำบนระดับความสูง ประมาณ 3 กิโลเมตร  
Leakgoon Cave : The cave arranges guides  
using kapeks to show the cave's sculpture on over  
3 kilometers.  
ถ้ำก่อตัวค้ำคาน้ำที่พวยเรือ  
ถ้ำบนระดับความสูง ประมาณ 3 กิโลเมตร  
www.thailandtoll.com  
074-709501



**2 พิพิธภัณฑสถานธรณีโลกสตูล :**  
แหล่งเรียนรู้เรื่องราวของอุทยานธรณีโลกสตูล  
Geopark Museum  
Satun UNESCO Geopark Museum :  
learning center of Satun Geopark and tourism  
พิพิธภัณฑ์ธรณีโลกสตูล  
074-709501



**3 น้ำตกธารปลิว :**  
น้ำตกที่เกิดจากบนเขาไหลลงสู่ต้นน้ำภูเขา  
น้ำไหลพวยพุ่งเป็นน้ำตก  
Tham Phaw Waterfall : a waterfall that creates an  
underground stream system in the mountains, flowing  
water into a waterfall.  
น้ำตกเกิดจากบนเขาไหลลงสู่ต้นน้ำภูเขา  
น้ำไหลพวยพุ่งเป็นน้ำตก  
074-709501



**4 ผ้ามัดย้อมสีธรรมชาติบ้านท่าอ้อย :**  
ผลิตภัณฑ์ที่เชื่อมโยงมาอย่างยาวนานคือผ้ามัดย้อม  
ธรรมชาติ  
Natural Tie Dye Fabric Ban Tha Ooi : Products  
that perfectly connect to natural dyeing.  
ผ้ามัดย้อมสีธรรมชาติบ้านท่าอ้อย : ผลิตภัณฑ์ที่  
เชื่อมโยงมาอย่างยาวนานคือผ้ามัดย้อม  
ธรรมชาติ  
074-709110-1



**5 ชักสานต้นกล้วย :**  
ผลิตภัณฑ์ชุมชนที่ผลิตจากกล้วย "ต้นกล้วย" ที่ขึ้น  
ในพื้นที่เขตรักษาพันธุ์สัตว์ป่าห้วยลิงพัน  
Ton Khum Weaving Community product that uses local  
plant material, "Ton Khum", which is grown in the limestone  
area to make a light and durable woven product.  
Ton Khum 编织, 使用本地植物材料 "Ton Khum"  
的社区产品, 该材料生长在石灰岩地区, 制成坚固耐用的织  
物产品  
074-773725



**6 ศูนย์เรียนรู้ สอนสวนบอน หน่อข้าวเหนียวทอง :**  
ศูนย์เรียนรู้กรมการพืชไร่และปศุสัตว์และพัฒนา  
พืชสวน  
Kham Khong Learning Center for Rice-culture, Agricultural  
Learning Center for local plants, breeding, open as a learning  
center.  
ศูนย์เรียนรู้ สอนสวนบอน หน่อข้าวเหนียวทอง  
074-709501



**7 สันหลังมังกร :**  
แหล่งท่องเที่ยวธรรมชาติที่สวยงามและ  
มีตำนาน  
Dragon's Back (Mung Wa) a natural attraction, sandbar  
in the middle of the Andaman Sea Beautiful with views of  
the island and experience the sunset in the great ocean horizon.  
แหล่งท่องเที่ยวธรรมชาติที่สวยงามและ  
มีตำนาน  
074-709501



**8 ศูนย์เรียนรู้ขนมคุกกี้น้ำพริก :**  
ศูนย์เรียนรู้การทำขนมคุกกี้น้ำพริก  
"คุกกี้พริก" จากพื้นที่ตั้งเดิมในศูนย์เรียนรู้การทำ  
น้ำพริก  
Pepper Cookies Learning Center : A learning center  
for making sweets, translating pictures from "Sungai Ulu",  
the original species from the past, with accommodation  
services.  
ศูนย์เรียนรู้ขนมคุกกี้น้ำพริก  
074-709501



**9 เขากบ-นาน :**  
แหล่งซากสัตว์ดึกดำบรรพ์ ถ้ำทะเลสาบโบราณ  
Kham Thaman : Fossil site (sea caves and islands  
in the manner of sea caves that may represent the  
ancient sea level.  
แหล่งซากสัตว์ดึกดำบรรพ์ ถ้ำทะเลสาบโบราณ  
074-710766

## เอกสารอ้างอิง

- กรมทรัพยากรธรณี (2550). ธรณีวิทยาประเทศไทย, พิมพ์ครั้งที่ 2 ฉบับปรับปรุง, กรมทรัพยากรธรณี กรุงเทพฯ, 628 หน้า
- กรมทรัพยากรธรณี (2556). การจำแนกเขตเพื่อการจัดการด้านธรณีวิทยาและทรัพยากรธรณี จังหวัดสตูล. กรุงเทพมหานคร, กรมทรัพยากรธรณี, กระทรวงทรัพยากรธรรมชาติและสิ่งแวดล้อม, 123 หน้า
- กรมทรัพยากรธรณี (2560). คู่มือผู้เล่าเรื่องธรณี ถ้ำเลสเทโกดอน ฉบับหินประดับถ้ำอำเภอกงหรา จังหวัดสตูล. กรุงเทพมหานคร, กรมทรัพยากรธรณี, กระทรวงทรัพยากรธรรมชาติและสิ่งแวดล้อม
- ชัยพร ศิริพรไพบูลย์ (2552). รวมคำศัพท์เรื่องถ้ำ และ คำศัพท์อื่นๆที่เกี่ยวข้อง. ปรับปรุงครั้งล่าสุด 12 มกราคม 2552
- อุทยานธรณีโลกสตูล (2560). แหล่งท่องเที่ยวเชิงนิเวศและผจญภัย. สืบค้นเมื่อ 1 มีนาคม 2564, ค้นจาก <http://www.satun-geopark.com>
- ทุ่งหว้าบ้านเรา, สืบค้นเมื่อ 1 มีนาคม 2564, ค้นจาก <https://www.facebook.com/ทุ่งหว้าบ้านเรา>
- Wongwanich, T. (1990). Lithostratigraphy, sedimentology, and diagenesis of the Ordovician carbonates. Southern Thailand, unpublished Ph.D.thesis, University of Tasmania., 215 p.



กรมทรัพยากรธรณี

75/10 ถนนพระรามที่ 6 เขตราชเทวี กรุงเทพฯ 10400

[www.dmr.go.th](http://www.dmr.go.th)

[www.geopark-thailand.org](http://www.geopark-thailand.org)

[www.satun-geopark.com](http://www.satun-geopark.com)

