

คู่มือผู้เล่าเรื่องธรณี

# พุน้ำร้อนเค็ม คลองท่า่อม

จังหวัดกระบี่







## คู่มือผู้เล่าเรื่องธรณี พุน้ำร้อนเค็มคลองท่อม

อธิบดีกรมทรัพยากรธรณี

รองอธิบดีกรมทรัพยากรธรณี

ผู้อำนวยการสำนักงานทรัพยากรธรณี เขต 4

เขียนเรื่อง

สนับสนุนข้อมูล

นางอรนุช หล่อเพ็ญศรี

นายสุวภาคย์ อิ่มสมุทร

นางสาวอรอุมา สุ่มมาตย์

นางสาวชุตากา โชติรัตน์

นายรัฐ จิตต์รัตนะ

นายนิต ศรีสมศักดิ์

นางสาวภาณุชนารถ มิตรศรีสาย

พิมพ์ครั้งที่ 1 จำนวน 2000 เล่ม เดือน สิงหาคม 2566

จัดพิมพ์โดย สำนักงานทรัพยากรธรณี เขต 4

กรมทรัพยากรธรณี 2/7 ถนนมุ่งพัฒนา ต.ท่าข้าม อ.พุนพิน จ.สุราษฎร์ธานี 84130

โทรศัพท์ 0 7731 1949

เอกสารฉบับนี้เป็นลิขสิทธิ์ของ กรมทรัพยากรธรณี  
กระทรวงทรัพยากรธรรมชาติและสิ่งแวดล้อม

## บทนำ

แหล่งพุน้ำร้อนเค็มคลองท่อม เป็นพุน้ำพุร้อนเค็มที่เกิดขึ้นเองตามธรรมชาติ จัดอยู่ในประเภทน้ำพุร้อนเกลือ (salt spring) หรือน้ำพุเกลือ ซึ่งมีลักษณะโดดเด่นไม่เหมือนใคร มีเพียงไม่กี่แห่งในโลก อีกทั้งยังมีระบบนิเวศป่าชายเลนและลักษณะทางธรณีวิทยาที่เปราะบาง ง่ายต่อการเปลี่ยนแปลง หากการพัฒนาไม่ได้อยู่บนพื้นฐานวิชาการ จึงจำเป็นต้องมีการบริหารจัดการและดำเนินการตามแนวทางในการอนุรักษ์ธรณีวิทยา เพื่อให้เกิดความยั่งยืน จึงควรเป็นความร่วมมือจากทุกภาคส่วนในพื้นที่ ทั้งจากชุมชน ภาครัฐ ภาคเอกชน หน่วยงานราชการ สถาบันการศึกษา รวมไปถึงประชาชนทั่วไป

กรมทรัพยากรธรณีจึงมีแนวคิดที่จะสร้างองค์ความรู้ เสนอแนวทางการอนุรักษ์ และชี้ให้เห็นถึงความสำคัญเกี่ยวกับธรณีวิทยา ทรัพยากรธรณี และลักษณะทางธรณีสัณฐานให้กับทุกภาคส่วน ในพื้นที่ที่ต้องการดูแลรักษาและพัฒนาแหล่งท่องเที่ยว พร้อมทั้งสร้างการมีส่วนร่วมระหว่างภาครัฐกับชุมชน สร้างจิตสำนึกและความห่วงใยต่อทรัพยากรธรรมชาติ “คู่มือผู้เล่าเรื่องธรณี พุน้ำร้อนเค็มคลองท่อม จังหวัดกระบี่” จัดทำเพื่อให้ความรู้ด้านวิชาการเบื้องต้นแก่ผู้ที่ศึกษา เพื่อนำเผยแพร่ต่อไปให้กับนักท่องเที่ยว และเพื่อให้เกิดการอนุรักษ์แหล่งมรดกธรณีและทรัพยากรธรรมชาติถูกใช้ประโยชน์อย่างคุ้มค่าโดยชุมชนท้องถิ่น ท้องถิ่นมีการพัฒนาอย่างยั่งยืน





# สารบัญ

- > ข้อมูลทั่วไปของแหล่งพุร้อนเค็มคลองท่อม
- > พุร้อนเค็มคลองท่อม อยู่ที่ไหน...?
- > การเดินทางเข้าสู่แหล่งพุร้อนเค็ม จำนวน 3 เส้นทาง
- > พุร้อน คือ...
- > การจำแนกพุร้อนในประเทศไทย
- > แบบจำลองการเกิดแหล่งพุร้อนเค็มคลองท่อม
- > น้ำพุร้อนทั่วไป & น้ำพุร้อนเค็ม
- > รอยเลื่อนสำคัญอย่างไร
- > แผนที่ธรณีวิทยามริเวณพุร้อนเค็มคลองท่อม
- > ลักษณะหินในพื้นที่พุร้อนเค็มคลองท่อม
- > ลักษณะตะกอนในพื้นที่แหล่งพุร้อนเค็มคลองท่อม
- > แผนที่ท้องถิ่นภายในแหล่งพุร้อนเค็มคลองท่อม
- > จุดไฮไลต์ภายในแหล่งพุร้อนเค็ม
- > แช่น้ำร้อนให้ถูกวิธี
- > คุณประโยชน์ต่อร่างกาย
- > โภชนาต่อร่างกาย
- > นวดเท้า นวดน้ำมัน
- > เส้นทางศึกษาธรรมชาติ
- > พืชในป่าชายเลน
- > สัตว์ในป่าชายเลน
- > ประโยชน์ของป่าชายเลน
- > เล่าขาน...ความเชื่อใ้ตะน้ำพุร้อนเค็ม
- > แหล่งท่องเที่ยวเชื่อมโยง
- > บรรณานุกรม

## หน้า

- 1
- 2
- 4
- 5
- 6
- 7
- 8
- 9
- 10
- 12
- 20
- 22
- 24
- 32
- 33
- 33
- 34
- 35
- 35
- 36
- 37
- 38
- 39
- 48







" หากคุณคืออีกคนที่ชื่นชอบการอาบน้ำแร่ แช่น้ำร้อน  
แน่นอนว่าคงน่าเสียดายเอามาก ๆ  
ถ้าพลาดโอกาสมาเยือนบ่อน้ำพุร้อนเค็ม  
หรือที่รู้จักกันในชื่อ บ่อน้ำพุร้อนเค็มคลองท่อม  
แหล่งท่องเที่ยว ที่มีชื่อเสียงและนำมาเยือนมาก  
แห่งหนึ่งของตำบลห้วยน้ำขาว  
อำเภอคลองท่อม จังหวัดกระบี่ "

\* \* \* \* \*

ชาวบ้านเรียกว่า "น้ำพุร้อนเค็มบ้านห้วยน้ำขาว" เป็นน้ำพุร้อน  
ที่มีรสชาติเค็ม สาเหตุที่มีรสชาติเค็มนั้น เกิดจากการผสมกันของน้ำร้อน  
และน้ำทะเลในระดับลึกก่อนไหลพบนพื้นผิวดิน เกิดเป็นน้ำพุร้อน จัดอยู่ใน  
ประเภทน้ำพุร้อนเกลือ (Salt Spring) หรือน้ำพุเกลือ ซึ่งมีปริมาณ  
ของเกลือผสมในปริมาณสูง บริเวณรอบ ๆ เป็นพื้นที่ป่าชายเลน  
ตามธรรมชาติ มีบ่อน้ำพุร้อนเค็มกระจายอยู่รอบบริเวณพื้นที่  
จำนวน 14 บ่อ โดยแต่ละบ่อนั้นสามารถวัดระดับความเค็มได้ 16-17 ppt  
(ส่วนในพันส่วน) มีค่าเท่ากับกริมต่อลิตร ซึ่งเทียบได้กับคุณภาพน้ำกร่อย  
ทั้งนี้ค่าความเค็มของน้ำทะเลมีค่าเท่ากับ 35 ppt น้ำมีอุณหภูมิสูง  
ประมาณ 40 - 47 องศาเซลเซียส ลักษณะน้ำใสสะอาดสะท้อนกับ  
ท้องฟ้า เป็นสิริมงคลสวยงาม ภายในมีศาลานวดแผนไทยและเส้นทาง  
เดินชมศึกษาธรรมชาติป่าชายเลน นับเป็นแหล่งท่องเที่ยว Unseen  
ที่น่าสนใจสำหรับคนที่ชอบการผ่อนคลายด้วยสปาธรรมชาติแบบนี้



# พุร้อนเค็มคลองท่อม อยู่ที่ไหน...?



แหล่งพุร้อนเค็มคลองท่อม ตั้งอยู่ในพื้นที่เขตป่าชายเลนคลองบางฝั่ง และคลองพ่อ หมู่ที่ 8 ตำบลห้วยน้ำขาว อำเภอคลองท่อม จังหวัดกระบี่ ของหน่วยงาน สำนักจัดการทรัพยากรป่าไม้ที่ 12 สาขากระบี่ โดยมีสำนักงานเทศบาลตำบลห้วยน้ำขาว เป็นผู้ดูแลและบริหารจัดการภายในพื้นที่





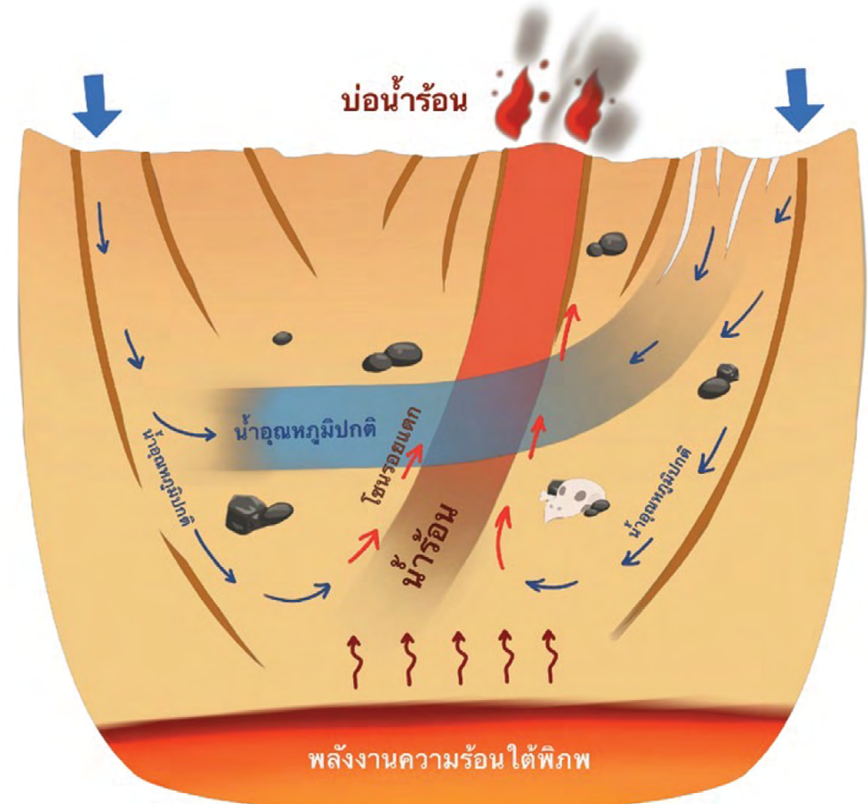
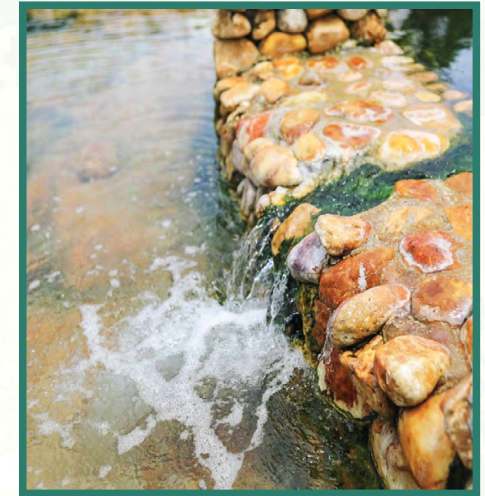
# การเดินทางเข้าสู่แหล่งพุน้ำร้อนเค็ม จำนวน 3 เส้นทาง



การเดินทางจากตัวเมืองกระบี่ไปสู่แหล่งพุน้ำร้อนเค็มคลองท่อมนั้น ส่วนมากนักท่องเที่ยวจะนิยมเช่ารถยนต์ หรือจักรยานยนต์ เพื่อเดินทางไปสู่แหล่ง มีเป็นส่วนน้อยที่ใช้บริการเหมารถสาธารณะ หรือที่เรียกว่า "รถสองแถว" การเดินทางไปสู่แหล่งพุน้ำร้อนเค็มคลองท่อมจากตัวเมืองกระบี่ มุ่งลงทางทิศใต้ เข้าสู่ทางหลวงหมายเลข 4 ถนนเพชรเกษม เส้นทางกระบี่ - ตรัง ผ่านสนามบินกระบี่ อำเภอนี้คือคลอง ใช้ระยะทาง 44 กิโลเมตร ถึงอำเภอกลองท่อม จากตัวอำเภอกลองท่อม สามารถเดินทางได้ 3 เส้นทาง

# พุน้ำร้อน คือ...

พุน้ำร้อน (Hot Spring หรือ Thermal Spring) เป็นปรากฏการณ์ธรรมชาติ ที่น้ำร้อนไหลขึ้นมาจากใต้ดิน ซึ่งแสดงให้เห็นว่าภายในโลกต้องร้อนกว่าและมีอุณหภูมิสูงกว่าบนผิวดิน ในประเทศไทยจะพบแหล่งน้ำพุร้อนอยู่ใกล้ หรือมีความสัมพันธ์กับรอยแตก รอยเลื่อนที่มีพลัง และหินแกรนิต





**การจำแนกพุร้อนในประเทศไทยสามารถอ้างอิงโดยใช้เกณฑ์หลายประเภท  
หนึ่งในการจำแนกพุร้อน คือ การใช้ "หินต้นกำเนิด" ของพุร้อนเป็นเกณฑ์ ซึ่งแบ่งออกได้เป็น**

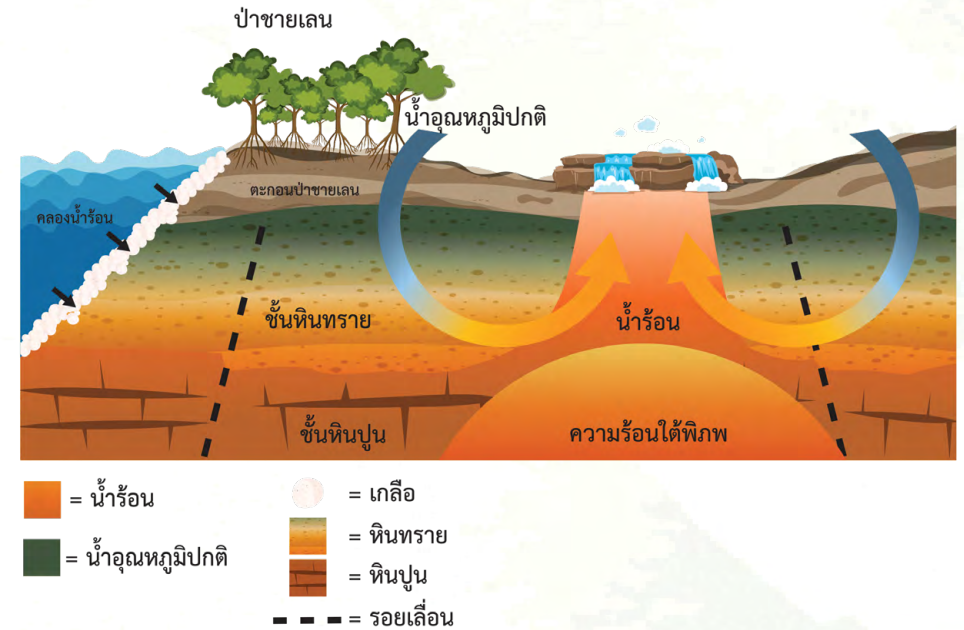
1. พุร้อนที่เกิดอยู่ในหินแกรนิต น้ำร้อนที่อุณหภูมิประมาณ 250 °C ไหลขึ้นมาตามรอยเลื่อน และรอยแตกในหินแกรนิตที่อยู่ที่มีความลึก มากกว่า 3,000 เมตร เกิดการถ่ายเทความร้อน หรือเกิดปฏิกิริยาทางเคมีกับหินข้างเคียง หรือเกิดการผสมกับน้ำบาดาลที่ระดับตื้น ทำให้อุณหภูมิลดต่ำลง แล้วไหลขึ้นสู่ผิวดินเห็นเป็นน้ำพุร้อนที่มีอุณหภูมิลดลงแล้ว เช่น น้ำพุร้อนที่เกิดในจังหวัดระนอง น้ำพุร้อนฝาง จ.เชียงใหม่ น้ำพุร้อนโป่งเดือด จ.เชียงใหม่ น้ำพุร้อนเมืองแปง จ.แม่ฮ่องสอน น้ำพุร้อนคลองปลายพู่ จ.พังงา น้ำพุร้อนบ้านป่อเตา จ.พังงา น้ำพุร้อนบ้านไผ่ จ.กระบี่ จ.พัทลุง น้ำพุร้อนบ้านนาทุ่งโพธิ์ จ.พัทลุง น้ำพุร้อน ตาเนาะแมเราะ จ.ยะลา เป็นต้น



2. พุร้อนที่เกิดอยู่ในหินตะกอนและหินแปร มีลักษณะการเกิดคล้ายกับน้ำพุร้อนที่เกิดอยู่ในหินแกรนิตตามประเภทที่ 1 แต่ต่างกันตรงที่มีหินตะกอน หรือหินแปร ปิดทับอยู่บนหินแกรนิต กล่าวคือ น้ำร้อนที่อุณหภูมิประมาณ 250 °C ไหลขึ้นมาตามรอยเลื่อน และรอยแตกในหินแกรนิตที่อยู่ระดับลึก ขึ้นมาสะสมตัวในหินตะกอนที่มีความพรุนสูง จากนั้น น้ำร้อนจะเกิดการผสมกับน้ำบาดาลเย็น ทำให้อุณหภูมิลดต่ำลงมาก แล้วไหลขึ้นสู่ผิวดินเห็นเป็นน้ำพุร้อน หรือปอน้ำอุ่น ได้แก่ น้ำพุร้อนภาคตะวันตกทั้งหมดที่ไหลออกจากน้ำพุร้อนที่ไถ่กล่าวไปแล้วในประเภทที่ 1 เช่น น้ำพุร้อนละแม จ.ชุมพร น้ำพุร้อนใน จ.สุราษฎร์ธานี น้ำพุร้อนใน จ.กระบี่ น้ำพุร้อนอุทยานปอน้ำร้อน จ.นครศรีธรรมราช น้ำพุร้อนรมณีย์ จ.พังงา น้ำพุร้อนใน จ.ตรัง น้ำพุร้อนเขาชัยสน จ.พัทลุง น้ำพุร้อนบ้านระหว้ากวน จ.พัทลุง เป็นต้น



**แบบจำลองการเกิดแหล่งพุร้อนเค็มคลองท่อม**



น้ำร้อนจากระดับลึกเคลื่อนที่ขึ้นสู่ผิวโลกผ่านแนวรอยเลื่อน หากน้ำร้อนเคลื่อนที่ผ่านชั้นน้ำบาดาลเค็มที่เกิดจากการรุกรานของน้ำทะเลใกล้ผิวโลก จะเกิดการผสมกันระหว่างน้ำร้อนและน้ำเค็มก่อนถึงพื้นผิวโลก เป็นสาเหตุให้น้ำร้อนที่ปรากฏบนผิวโลกมีรสชาติเค็ม





## น้ำพุร้อนทั่วไป & น้ำพุร้อนเค็ม

โดยปกติน้ำพุร้อนจะมีรสชาติจัด แต่ที่น้ำพุร้อนเค็มคลองท่ามะแห่งนี้ มีรสชาติเค็มเหมือนน้ำเกลืออ่อน ๆ และไม่มีกลิ่นกำมะถันที่แรงเกินไป โดยน้ำพุร้อนทั่วไปกับน้ำพุร้อนเค็มมีความแตกต่างกันดังนี้

น้ำพุร้อนทั่วไป (Simple Springs) ประกอบด้วยธาตุคาร์บอน เกลือและแร่อื่น ๆ น้อยกว่า 1 กรัมต่อลิตร

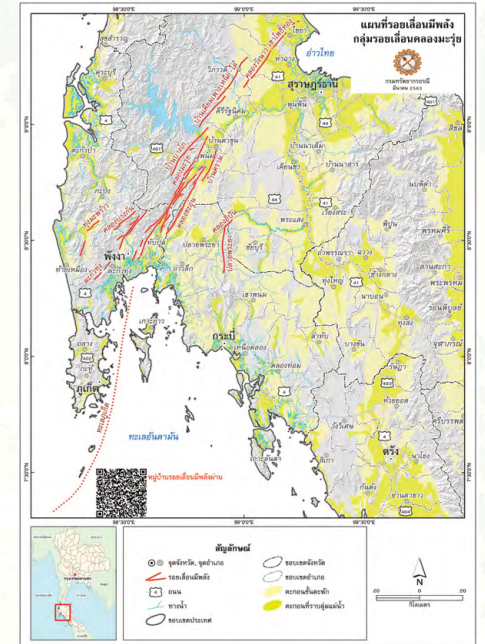
น้ำพุร้อนเกลือ (Salt Springs) ประกอบด้วยสารเค็มมากกว่าน้ำพุร้อนทั่วไป คือ มีแร่ธาตุต่าง ๆ มากกว่า 1 กรัม/ลิตร มี 3 ประเภท ดังนี้

- 1) น้ำพุเกลืออ่อน (Weak Saline) น้ำประกอบด้วยเกลือ ระหว่าง 1-5 กรัม/ลิตร
- 2) น้ำพุเกลือ น้ำประกอบด้วยเกลือระหว่าง 5-10 กรัม/ลิตร
- 3) น้ำพุเกลือเข้มข้น (Strong Salt) น้ำประกอบด้วยเกลือมากกว่า 10 กรัม/ลิตร และมีคุณสมบัติเก็บรักษาอุณหภูมิและความร้อนได้ดี

น้ำพุร้อนเค็มคลองท่ามะ จัดอยู่ในประเภทน้ำพุเกลือ เนื่องจากมีปริมาณของเกลือผสมอยู่ 9-10 กรัม/ลิตร

# รอยเลื่อนสำคัญอย่างไร

ลักษณะโครงสร้างธรณีวิทยา ที่มีความสำคัญต่อระบบพลังงานความร้อนใต้พิภพ คือ รอยเลื่อน (Fault) และรอยแยก (Joints) ส่วนโครงสร้างทางธรณีวิทยาอื่น ๆ เช่น ระนาบของชั้นหิน (Bedding) รอยคดโค้ง (Folding) ริวขนาน (Foliation) ต่างก็มีความสัมพันธ์กับแหล่งพลังงานความร้อนใต้พิภพเช่นกัน แต่ก็มีบทบาทน้อยกว่า เนื่องจากโครงสร้างทางธรณีวิทยาประเภทแรก มีช่องว่างที่ให้น้ำร้อนไหลซึมขึ้นมาสู่ผิวดินได้มากกว่า ดังจะเห็นได้จากแหล่งน้ำพุร้อนแทบทุกแห่งที่ปรากฏอยู่ มักจะมีความสัมพันธ์ หรืออยู่ภายใต้อิทธิพลของรอยเลื่อน (Fault Controlled) ทั้งที่เป็นรอยเลื่อนที่ยังมีพลัง (Active Fault)



รอยเลื่อนที่เด่นชัดในพื้นที่จังหวัดกระบี่ เป็นกลุ่มรอยเลื่อนในแนวรอยเลื่อนคลองมะรุ่ย สามารถสังเกตเห็นแนวหน้าผารอยเลื่อนได้ตามแนวหน้าผาหินปูนยุคเพอร์เมียน ส่วนแนวรอยเลื่อนขนาดเล็กกว่าในแนวทิศตะวันตกเฉียงเหนือ เป็นแนวรอยเลื่อนที่มีการเคลื่อนตัวตามทิศทางเกิดแนวแรงคล้ายตัวที่มีความสัมพันธ์ในทิศทางทำมุมกับแนวรอยเลื่อนทางทิศตะวันออกเฉียงเหนือ









# ลักษณะหินในพื้นที่ พุน้ำร้อนเค็มคลองท่อม

บริเวณรอบ ๆ ป่าชายเลน มักจะไม่พบลักษณะชั้นหินที่ชัดเจน เนื่องจากมีการเปลี่ยนแปลงลักษณะทางกายภาพอย่างรุนแรงของหินทราย ส่งผลให้หินมีสีขาวขุ่น มักจะแตกออกเป็นเศษหิน ลักษณะมีความกลมมน มีเพียงบางจุดที่พบเห็นหินทรายเดี่ยว ๆ โผล่พ้นผิวดิน ประกอบด้วยหินทรายกึ่งแปรสภาพ สีเทาขาว ฝูเป็นสีม่วง เบ็ดขนาดปานกลาง เนื้อแน่น มีการเชื่อมประสานดี

ลักษณะโผล่ปรากฏของหินฐานในแหล่งพุน้ำร้อนเค็มคลองท่อม เป็นหินจากหมวดหินไซบอน ถูกตั้งขึ้นโดย เลิศสิน รักษาสกุลวงศ์ และคณะในปี 2533 มีอายุอยู่ในช่วงยุคไทรแอสซิกตอนบนถึงจูแรสซิกตอนล่าง หรือประมาณ 245 - 210 ล้านปีมาแล้ว ชั้นหินจากล่างขึ้นบน คือ หินทรายเนื้อทรายแป้งปนกรวดเหลี่ยม หินโคลน และหินทรายแป้ง สลับกับหินโคลนและหินทรายที่มีหินปูนเนื้อโคลน หินโดโลไมต์แทรกสลับเป็นเลนส์หรือชั้นบางๆ และพบหินทรายเนื้อควอตซ์ โดยมีความหนาทั้งหมด 40 - 110 เมตร ปังบอกสภาพแวดล้อมการสะสมตัวแบบทะเลน้ำตื้น (Shallow marine deposit) ใกล้เคียงบริเวณที่เกิดน้ำขึ้นน้ำลง (จิรศักดิ์ เจริญมิตร, 2548)



# ภายในแหล่งพุน้ำร้อนเค็มคลองท่อม คุณเจ:พมณีห่อ:โรได้นำง



## 1. หินทราย (sandstone)

จัดเป็นหินตะกอนเนื้อประสม (clastic sedimentary rock) ชนิดหนึ่ง เกิดจากการรวมตัวกันของเม็ดทราย ซึ่งมีขนาดเส้นผ่านศูนย์กลางของเม็ด 0.0063 - 2 มิลลิเมตร เม็ดทราย ประกอบด้วยแร่ควอตซ์ แต่อาจจะประกอบด้วยแร่อื่น ๆ หรือเม็ดหินขนาดเล็กมากก็ได้ วัตถุประสงค์โดยปกติเป็นแร่ซิลิกา แต่อาจจะเป็นแร่แคลไซต์ก็ได้ เม็ดทรายจะกลมหรือเหลี่ยม ขึ้นอยู่กับระยะทางที่ถูกพัดพาไป





## 2. ทราเวอร์ทีน (travertine) หินปูนชั้นทุติยภูมิ (secondary limestone)

จัดเป็นหินตะกอนชนิดหนึ่งที่เกิดจากการตกตะกอนอย่างรวดเร็วของแคลเซียมคาร์บอเนตและแร่ธาตุต่าง ๆ ที่อยู่ในน้ำพุตามธรรมชาติผสมรวมกันทำให้หินชนิดนี้มีลวดลายและสีอันเป็นเอกลักษณ์

ปกติแล้วสีของทราเวอร์ทีนจะมาในโทนสีอ่อนและอุ่น ๆ ช่วยให้ความรู้สึกที่สบาย ๆ โดยมีตั้งแต่ สีเทา สีเบจ สีสน้ำตาล ไปจนถึงสีทอง เป็นต้น ซึ่งเป็นเอกลักษณ์เฉพาะตัวของหินชนิดนี้

ลักษณะเด่นอีกอย่างหนึ่งที่ไม่พูดถึงไม่ได้ของหินทราเวอร์ทีนคือ "รูพรุน" โดยหินธรรมชาติชนิดนี้เป็นหินที่มีรูพรุนอยู่ค่อนข้างมาก ส่งผลให้มีน้ำหนักที่เบากว่าเมื่อเทียบกับหินตะกอนชนิดอื่น ๆ



## 3. หินกรวดเหลี่ยมรอยเลื่อน (fault breccia)



เกิดจากเศษหินบริเวณใกล้กับระนาบรอยเลื่อนนั้นปริแตกกลายเป็นเศษหินที่มีเหลี่ยมมุมมากและหลากหลายขนาด สามารถพบหินกรวดเหลี่ยมกระจายเป็นหย่อมเล็ก ๆ ฝังด้านนอกเป็นสีดำ มีการผุพังเป็นบางส่วน สีผุเป็นสีเหลือง





## 4. รอยร่องน้ำ (karren)

ใช้เรียกลักษณะช่องหรือร่อง คือ ร่องซึ่งเกิดจากพื้นผิวของหินปูนถูกละลาย มีความลึกได้ตั้งแต่ 2-3 มิลลิเมตร จนถึงมากกว่า 1 เมตร และมีสันเป็นตัวคั่นระหว่างร่อง

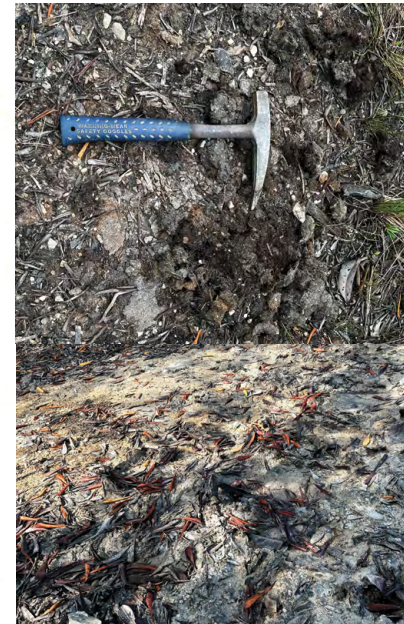




# ลักษณะตะกอนในพื้นที่ แหล่งพุน้ำร้อนหิมาลัย คลองท่า่อม



พบตะกอนร่วนยุคควอเทอร์นารี (Quaternary Period) เป็นช่วงเวลาทางธรณีวิทยา  
เมื่อประมาณ 1.6 ล้านปีก่อนจนถึงปัจจุบัน ถูกสะสมตัวอยู่บนชั้นหินฐาน ดังนี้



1) ตะกอนป่าชายเลน (mangroves deposits ; Qmc)  
ดินเหนียวปนฟัก ดินเหนียวปนทรายแป้ง สีเทา  
หรือสีเทาปนเขียว ปกคลุมด้วยป่าชายเลน



2) ตะกอนหินผุ (residual deposits ; Qr)

พบกระจายตัวตามพื้นที่เนินเขาและที่เนินลอนลาดคลื่น ตะกอนเหล่านี้เกิดจากหินผุสะสมตัว  
อยู่กับที่ หรือเคลื่อนที่ไปเพียงเล็กน้อย ลักษณะของตะกอนจะแตกต่างกันไปในแต่ละบริเวณ ขึ้นอยู่กับ  
หินต้นกำเนิดที่จะให้ตะกอนเหล่านั้น ลักษณะทั่วไปประกอบด้วย ดินทราย ทรายแป้ง กรวด ดินเหนียว  
และเศษหิน บางแห่งพบว่ามีดินลูกรังบ้าง ตะกอนไม่แข็งตัว การคัดขนาดไม่ดี รูปร่างเหลี่ยม  
ถึงค่อนข้างเหลี่ยม ก้อนกรวดมีขนาดตั้งแต่ขนาดละเอียดถึงขนาดเล็ก ก้อนหินมนขนาดใหญ่ แสดงร่องรอย  
ของโครงสร้างหินเดิม





แผนที่ท่องเที่ยว  
ภายในแหล่งพุร้อนเค็ม  
คลองท่อม



**คำอธิบายสัญลักษณ์**

- |                             |                          |                   |
|-----------------------------|--------------------------|-------------------|
| 1. ตู้จำหน่ายตั๋ว           | 6. ลานกลางแจ้งนวดฝ่าเท้า | 10. บ่อพ่อ บ่อแม่ |
| 2. ลานจอดรถ                 | 7. อาคารละหมาด           | 11. จุดชมวิว      |
| 3. ศูนย์บริการนักท่องเที่ยว | 8. ห้องอาบน้ำ ห้องน้ำ    | 12. บ่อมโนราห์    |
| 4. บ่อเผด                   | 9. อาคารนวดศูนย์แพทย์    | 13. บ่อหัวใจ      |
| 5. บ่อคั้นน้ำ               | แผนไทยน้ำพุร้อนเค็ม      | 14. บ่อกล้วยไม้   |
|                             |                          | 15. บ่อระเซ้      |



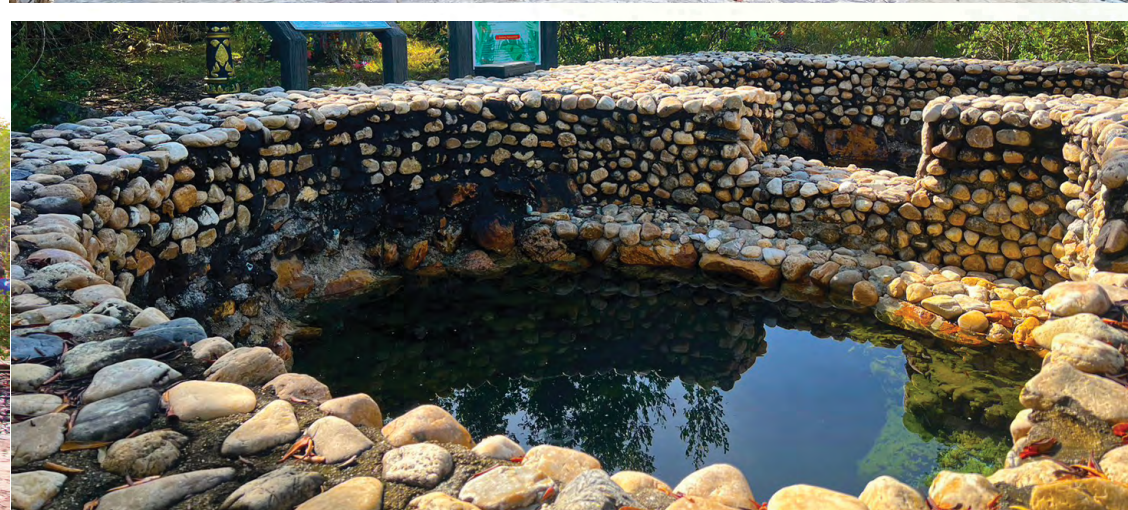


# บ่อแฝด

“บ่อแฝด” อยู่เหนือบ่อต้นน้ำขึ้นไป  
มีลักษณะบ่อคล้ายกัน อยู่ติดกัน  
จำนวน 2 บ่อ

# บ่อต้นน้ำ

บ่อน้ำพุร้อนที่เรียกว่า “บ่อต้นน้ำ”  
เป็นบ่อมีอุณหภูมิประมาณ 47 °C







## จุดชมวิว

ชมทัศนียภาพโดยรอบพื้นที่  
แหล่งพุร้อนเค็มคลองท่อม ท่านจะสามารถ  
**ชมวิวได้ 360 องศา**  
มองเห็นพื้นที่ป่าชายเลนโดยรอบ  
วิวภูเขา วิวทะเลสุดลูกหูลูกตา

## บ่อพ่อ บ่อแม่

เป็นบ่อดั้งเดิม เรียกว่า **“บ่อกระทะ”**  
เนื่องจากบ่อนี้มีลักษณะเหมือนปล่องภูเขาไฟ  
ชาวบ้านจึงเรียกบริเวณรวม ๆ นี้ว่า **“กระทะน้ำร้อน”**  
จนกระทั่งชาวบ้านมาสักการะบูชา มีความเชื่อ  
ในเรื่องของสิ่งศักดิ์สิทธิ์ ชาวบ้านจึงเรียกว่าเป็น **“บ่อพ่อ”**





# บ่อมนิราห์

ในอดีตชาวบ้านจะใช้บ่อมนิราห์ เป็นสถานที่รำแก้บน โดยมีความเชื่อว่าหากมีการแสดงมนิราห์หรือหนังตะลุง จะต้องมารำแก้บนตรงบริเวณบ่อนี้ก่อน



# บ่อหัวใจ

ลักษณะบ่อที่มีหินล้อมรอบรูปร่างคล้ายหัวใจ





# บ่อกล้วยไม้

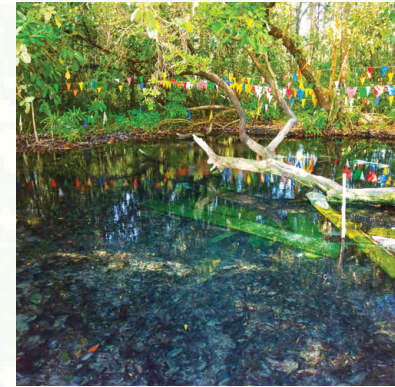
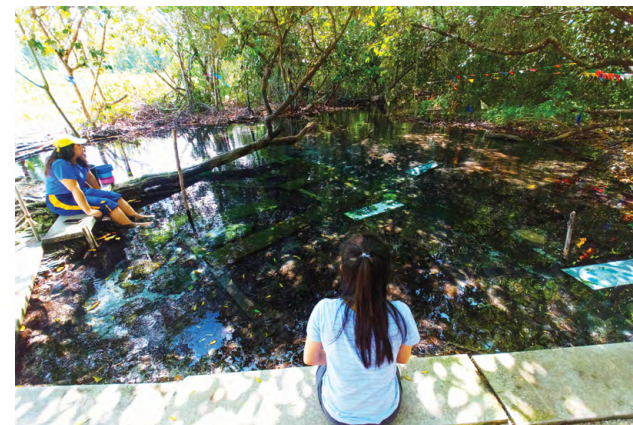
ในอดีตจะมีกล้วยไม้ชนิดต่าง ๆ ขึ้นเรียงราย  
เต็มบริเวณรอบ ๆ บ่อ เช่น กล้วยไม้สกุลหวาย กล้วยไม้เมือง



# บ่อจระเข้

“บ่อในตำนาน  
ที่ยังคงความธรรมชาติ”

บ่อน้ำพุร้อนเค็มธรรมชาติขนาดใหญ่  
กลางป่าพรุแห่งนี้ ในอดีต  
เมื่อ 100 กว่าปี ชาวบ้านเล่าว่าเป็นบ่อ  
ที่มีจระเข้ขนาดใหญ่ขึ้นมาวางไข่  
เป็นประจำ เป็นที่เกรงกลัว  
ของชาวบ้าน ชาวบ้านจึงเรียกกันว่า  
**บ่อวังจระเข้**  
ปัจจุบันไม่มีจระเข้อาศัยอยู่แล้ว





# แช่น้ำร้อน ในตู้กดน้ำ

1

"ล้างตัวก่อนที่จะลง  
ไปในอ่างอาบน้ำ"



2

"ราดน้ำร้อนจากเท้าไปหาเอวจาก  
ปลายนิ้วไปถึงไหล่และจากหน้าอกไล่  
ตามลำดับไปยังส่วนที่ไกล  
จะสามารถป้องกันอาการเวียน  
และความร้อนจุกจุกได้"



3

"ลงไปครึ่งตัวเพื่อให  
ร่างกายชินกับการแช่  
ลงอ่างน้ำร้อนอย่างช้า ๆ"



4

"แช่พอประมาณ ให้ใช้ปริมาณเหงื่อ  
ที่หน้าผากและหัวจุกเป็นมาตรฐาน  
ห้ามแช่น้ำร้อนนาน ๆ  
จนเหงื่อไหลและใจสั่น"



5

"อย่าอาบน้ำหลังจากที่แช่น้ำร้อน  
เพราะส่วนผสมของสมุนไพร  
จะถูกชำระล้างออกไปด้วย  
การอาบน้ำ อย่างไรก็ตาม  
สำหรับผู้ที่ผิวละเอียดอ่อน  
ให้ล้างออกด้วยน้ำสะอาด"



6

"ตอนขึ้นจากน้ำนั้นให้เช็ด  
ร่างกายเบา ๆ  
และไปทักแห้งตัว"



7

"ควรดื่มน้ำเข้าไปชดเชยน้ำ  
ที่สูญเสียไปจากการเหงื่อออก"



8

"พักอย่างน้อยประมาณ 30 นาที  
เนื่องจากระหว่างแช่น้ำนั้น พลังงานจะมี  
การถูกใช้ไป นอกจากนี้ความดันโลหิตยังม  
ีการผันผวนได้ จึงจำเป็นต้องรักษา  
เสถียรภาพของสภาพร่างกาย"



**ข้อควรระวัง!!!!**

"ขณะใช้บริการ ถ้ามีอาการผิดปกติ เช่น หน้ามืด ใจสั่น วิงเวียนศีรษะ  
ให้รีบขึ้นจากบ่อน้ำพร้อมแจ้งเจ้าหน้าที่ทราบ ผู้ที่เป็นโรคหัวใจ ความดัน  
เบาหวาน ควรแจ้งหรือปรึกษาเจ้าหน้าที่ก่อนลงแช่น้ำพุร้อนเค็ม"

## คุณประโยชน์ต่อร่างกาย

- ✓ ทำให้ร่างกายผ่อนคลาย กระชุ่มกระชวย ลดความเครียดทั้งร่างกายและจิตใจ
- ✓ เสริมสร้างความสดชื่นกระปรี้กระเปร่า
- ✓ บรรเทาอาการปวดเมื่อยของกล้ามเนื้อ
- ✓ ช่วยบรรเทาอาการไขข้อกระดูกเสื่อม กระดูกพรุน ให้มีอาการดีขึ้นได้
- ✓ ช่วยขยายหลอดเลือด ทำให้การไหลเวียนโลหิตดีขึ้น
- ✓ ช่วยให้การดูดซึมและแลกเปลี่ยนออกซิเจนในร่างกายดีขึ้น
- ✓ ระบบเผาผลาญในร่างกายดีขึ้นและทำงานได้มีประสิทธิภาพมากขึ้น
- ✓ มีแร่ธาตุบำรุงผิวพรรณเนียนสดใส ผิวพรรณเปล่งปลั่ง
- ✓ ทำให้ผิวหนังสะอาดช่วยรักษาโรคผิวหนัง
- ✓ ความร้อนของน้ำจะทำให้เหงื่อออก ช่วยขับสิ่งอุดตันใต้ผิวหนัง
- ✓ ช่วยรักษาแผลที่เกิดจากการฟก ช้ำ ให้หายเร็วขึ้น
- ✓ ช่วยบำบัดรักษาความเสื่อมของผิวหนังวัยชรา



## ⊗ โทษต่อร่างกาย

สำหรับสาเหตุที่ทำให้เกิดการเสียชีวิตจากการอาบน้ำหรือแช่น้ำพุร้อน หรือน้ำที่อุ่นจัด-ร้อนจัด จากข้อมูลในเชิงการแพทย์ ระบุว่า เกิดจากความร้อนภายในร่างกายเกิดการสะสมอย่างรวดเร็ว จนร่างกายปรับตัวไม่ทัน และทำให้ความดันโลหิตสูงขึ้น จนส่งผลให้เส้นเลือดขยายทั้งตัว ทำให้เลือด ไบหล่อเลี้ยงอวัยวะสำคัญ ๆ น้อยลง จนเกิดภาวะล้มเหลวและเสียชีวิต และก็อาจเป็นโรคลมแดด หรือ **"ฮีสโตรก (Heat Stroke)"** หรือภาวะอุณหภูมิระดับความร้อนในร่างกายสูงขึ้น ร่วมด้วย

**ผู้เสี่ยงสูง!!!** ได้แก่ ผู้ที่เป็นโรคความดันโลหิตสูง ควรตรวจเช็คความดันโลหิตทุกครั้งก่อนแช่น้ำอุ่นจัดหรือน้ำร้อน หากพบว่ามีความดันโลหิตสูงก็ไม่ควรแช่น้ำร้อนหรือน้ำอุ่นจัด และแม้แต่กับผู้ที่ไม่มีโรคประจำตัว ก็มีคำแนะนำคือ... ก่อนแช่น้ำอุ่นจัดหรือน้ำร้อน 15-20 นาที ควรดื่มน้ำ 2 แก้ว และควรจิบน้ำเพิ่มเป็น ระยะ ๆ ทุก ๆ 15 นาทีด้วยเพื่อให้ร่างกายมีปริมาณน้ำที่เพียงพอ





# นวดไทย นวดเท้า นวดน้ำมัน

บริเวณบ่อน้ำพุร้อนเค็มยังมีเส้นทางเดินชมธรรมชาติ ป่าชายเลน โดยระหว่างเส้นทางสามารถแวะ “ศูนย์แพทย์แผนไทยน้ำพุร้อนเค็ม” ให้บริการนวดไทยอยู่ด้วย

ที่นี่มีทั้งนวดแผนไทยแบบชโลมน้ำมันและไมชโลมน้ำมัน นวดผ่อนคลาย นวดเท้า จะไม่มีการประคบร้อน เนื่องจากหลังการนวดเสร็จสิ้น จะแนะนำให้แช่น้ำร้อนแทนการประคบร้อนได้



# เส้นทางศึกษารธรรมชาติ

## เดินชมผืนป่าชายเลน



## พืชในป่าชายเลน

ป่าชายเลน เป็นสังคมพืชที่ขึ้นอยู่บริเวณริมชายฝั่งทะเลที่มีกระแสน้ำขึ้นลงอยู่เสมอ และมีความเค็มสูง ในบางพื้นที่ยังมีลมพัดแรงและแสงแดดจัด พันธุ์ไม้ที่พบในแหล่งพุน้ำร้อนเค็ม เช่น โปรงขาว โปรงแดง โกงกางใบเล็ก โกงกางใบใหญ่ เสม็ดขาว ผาดแดง หงอนไก่ทะเลตะบูนขาว ตาตุ่มทะเล หลุมพองทะเล แคทะเล กะลิง งาไซ ยอป่า อะราง มะหาด ตะขบทะเล ลำบิดทะเล มะนาวผี เขากวาง เป็นต้น (ศิวฤทธิ์ พงศกรรังศิลป์, 2558)



## สัตว์ในป่าชายเลน

สัตว์ที่อาศัยอยู่ในป่าชายเลนนอกจากสัตว์น้ำ เช่น กุ้ง หอย ปู ปลา และสัตว์ชนิดอื่น ๆ เช่น นก สัตว์เลี้ยงลูกด้วยนม สัตว์เลื้อยคลาน และแมลงแล้ว ในป่าชายเลนยังพบตัวแทนของสัตว์เกือบทุกตระกูล ตั้งแต่สัตว์ที่มีขนาดเล็ก เช่น โปรโตซัว หนอนตัวกลม หนอนตัวแบน และพวกไส้เดือนทะเลสัตว์พวกนี้ จะมีหลายชนิด และดำรงชีวิตหลายแบบ กล่าวคือ บางชนิดสามารถเคลื่อนที่ได้และจับสัตว์อื่นเป็นอาหาร บางชนิดสามารถฝังตัวอยู่กับที่และกรองอาหารจากน้ำและบางชนิดก็ฝังตัวอยู่กับที่มีหนวดหรือระยางค์ ออกกวาดอินทรีย์สารเป็นอาหาร



## ป่าชายเลนมีประโยชน์ทั้งทางด้านนิเวศวิทยา การดำรงชีวิตของมนุษย์ และยังเป็นองค์ประกอบที่สำคัญยิ่งของชายฝั่งทะเล

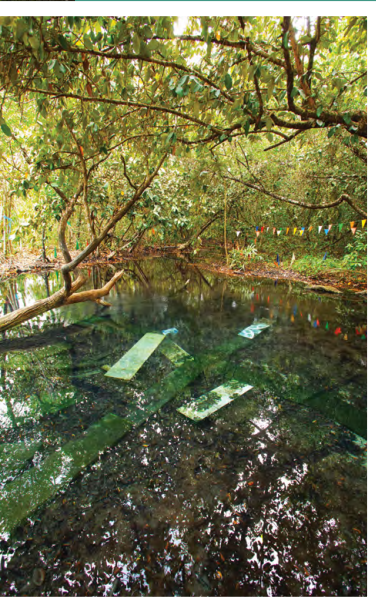
- 1) ป่าชายเลนเป็นแหล่งอาหาร แหล่งอนุบาล และที่อยู่อาศัยของสัตว์ต่าง ๆ รวมถึงมนุษย์ เช่น กุ้งชนิดต่าง ๆ รวมถึงปูและหอย
- 2) พืชในป่าชายเลนสามารถนำมาใช้เป็นผักพื้นบ้านจำนวน หลายชนิด เช่น ใบชะคราม ยอดเป็ง ยอดผักเบี้ยทะเล
- 3) เศษซากพืชหรือเศษไม้ใบไม้และส่วนต่างๆ ของไม้ป่าชายเลนที่ร่วงหล่นลงมา จะถูกย่อยสลายกลายเป็นอินทรีย์วัตถุ
- 4) ป่าชายเลนช่วยรักษาความสมดุลของระบบนิเวศชายฝั่งและใกล้เคียง
- 5) รากของต้นไม้ในป่าชายเลน นอกจากจะช่วยป้องกันการกัดเซาะชายฝั่งแล้วยังช่วยบรรเทาความเร็วจากกระแสน้ำลง ทำให้ตะกอนที่แขวนลอยมากับน้ำกับถม เกิดเป็นแผ่นดินงอกใหม่
- 6) รากของต้นไม้ในป่าชายเลนที่งอกออกมาเหนือพื้นดิน จะทำหน้าที่คล้ายตะแกรงธรรมชาติคอยดัก-กรองสิ่งปฏิกูลต่างๆ และสารมลพิษต่าง ๆ จากบนบกไม่ให้ลงสู่ทะเล
- 7) ป่าชายเลนทำหน้าที่เหมือนปราการ ช่วยบรรเทาความรุนแรงของคลื่นและลมให้ลดน้อยลง
- 8) ป่าชายเลนเป็นแหล่งกักเก็บคาร์บอน เนื่องจากไม้ในป่าชายเลนมีอัตราการสังเคราะห์แสงสูง
- 9) แหล่งพลังงานที่สำคัญจากป่าชายเลน ได้แก่ "ถ่านไม้" ไม้ป่าชายเลนที่นิยมนำมาเผาถ่าน คือ ไม้โกงกาง
- 10) ไม้ป่าชายเลน ยังมีประโยชน์ใช้สอยและก่อสร้าง เช่น ไม้เสาเข็ม ไม้ค้ำยัน ไม้ก่อสร้าง แพลลา อุปกรณ์การประมง เฟอร์นิเจอร์



## เล่าขาน...ความเชื่อโต๊ะหน้าพุร้อนเค็ม

ในอดีตชาวบ้านที่เชื่อว่าปอน้ำพุร้อน เป็นปอดศักดิ์สิทธิ์ เรียกกันว่า “โต๊ะหน้าพุร้อนเค็ม” (โต๊ะคือคำเรียกของคนอิสลาม หมายถึง ปู่ย่าตายายหรือบรรพบุรุษ) ซึ่งเป็นสิ่งศักดิ์สิทธิ์ประจำปอน้ำพุ มาอธิษฐานเพื่อให้หายจากโรคภัยไข้เจ็บและรักษาจากพ่อแม่ติ่ม เมื่อหายจากโรคก็จะมาแก้บนด้วยการผูกผ้าสีตามต้นไม้ หรือนำไก่บ้านมาปล่อยแก้บน เมื่อก่อนมีคนโยนเหรียญลงไปอธิษฐานลงไปปอน้ำพุ **ซึ่งไม่ควรทำ** เพราะจะทำให้ปอดธรรมชาติเสียหาย

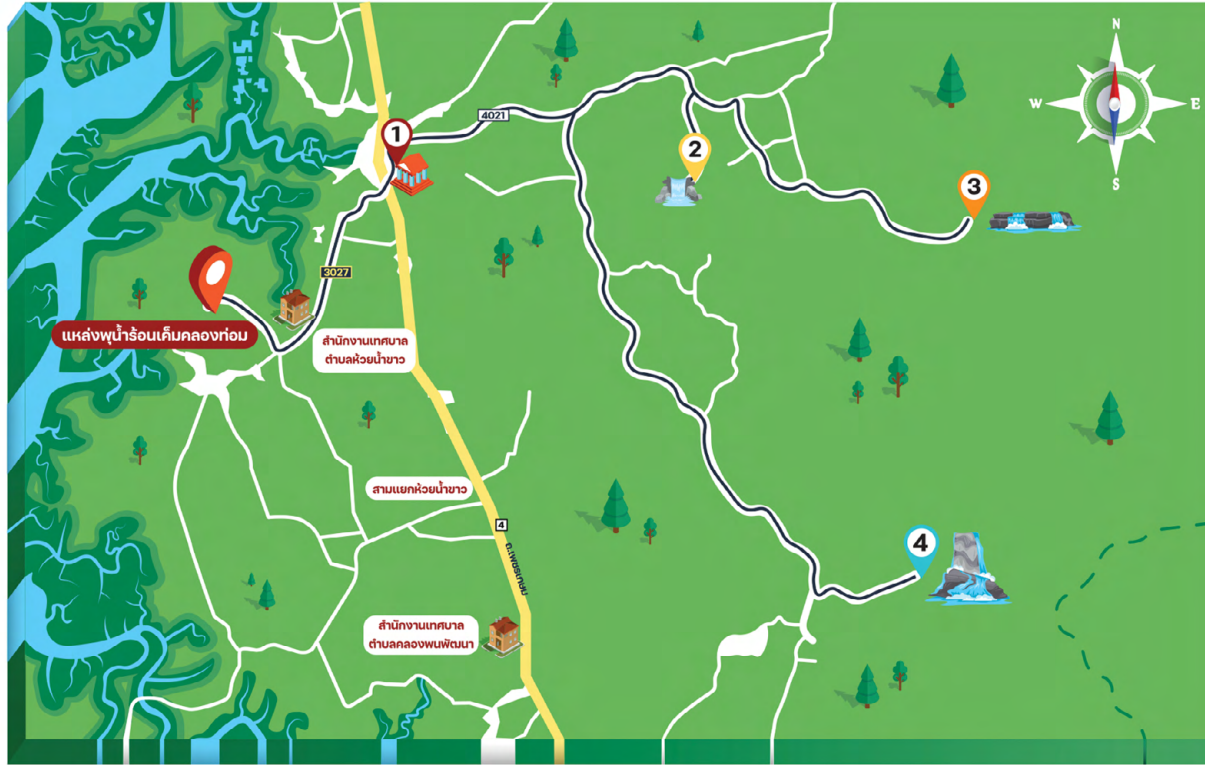
น้ำพุร้อนเค็มในสมัยอดีตเป็นพื้นที่ป่าชายเลน และมีบ้านเรือนเพียงไม่กี่หลังคาเรือน เส้นทางยังเป็นทางเดินเท้าสองข้างทางเป็นเพียงป่ารก มีพวกสัตว์ป่านานาชนิด เช่น เสือ ชู เก้ง กวาง หมูป่า และไก่ป่า เป็นต้น โดยชาวบ้านในพื้นที่จะมีความเชื่อว่าน้ำพุร้อนเค็มเป็นสถานที่ที่มีความศักดิ์สิทธิ์ ซึ่งมีตำนานเล่าขานกันมาตั้งแต่สมัยโบราณ ในเรื่องของความศักดิ์สิทธิ์นั้นมืออยู่ว่า ก่อนที่จะมีการแสดงหรือการละเล่นต่าง ๆ ภายในพื้นที่ของตำบลห้วยน้ำขาว เช่น การแสดงมโนราห์ การแสดงหนังตะลุง การฉายหนังกลางแปลง หรือแม้แต่นางรำต่าง ๆ ผู้ที่จัดงานแสดงนั้น จะต้องมีการทำพิธีบูชาเพื่อขอทำการแสดงต่อสิ่งศักดิ์สิทธิ์ที่พุร้อนเค็มก่อน ซึ่งชาวบ้านเรียกกันว่า “โต๊ะหน้าพุร้อนเค็ม” เชื่อกันว่าหากไม่มีการบูชาขอทำการแสดงต่อ “โต๊ะหน้าพุร้อนเค็ม” ก่อนที่จะทำการแสดงนั้น ๆ จะทำให้การแสดงดังกล่าวติดขัดจนไม่สามารถแสดงได้ จึงทำให้กลายเป็นตำนานความเชื่อที่สืบทอดกันมาจนถึงปัจจุบัน





# เที่ยวคลองท่า่อมกันเถอะ

" สระมรกตขึ้นชื่อ นามระบือแหล่งลวกบูด งามเด่นชัดน้ำตกร้อน ชื่อกระฉ่อนนกแก้วแล้ว "



- 1 พิพิธภัณฑ์สถานคลองท่า่อม
- 2 น้ำตกร้อน
- 3 สระมรกต
- 4 น้ำตกหินเพิง



พิพิธภัณฑ์สถานคลองท่า่อม

คลองท่า่อมเป็นที่รู้จักของสาธารณชน ในฐานะแหล่งท่องเที่ยวสำคัญของจังหวัดกระบี่ ด้วยสถานธรรมชาติที่งดงาม ลูมิประเศสแปลกตา และแหล่งอารยธรรมโบราณ โดยมีจุดท่องเที่ยวขึ้นชื่อ 4 แห่ง ได้แก่ สระมรกต น้ำตกร้อน นูน้ำร้อนเค็ม พิพิธภัณฑ์สถานคลองท่า่อมบวกกับอีก 1 แห่ง unseen คือ น้ำตกหินเนือง





# พิพิธภัณฑ์สถานคลองท่อม

## คนรักการเรียนรู้ด้านประวัติศาสตร์

นอกจากพุร้อนเค็มแล้ว ในอำเภอคลองท่อม ยังมีแหล่งท่องเที่ยวที่น่าสนใจอีกมากมาย เช่น พิพิธภัณฑ์สถานคลองท่อม ณ วัดคลองท่อม ซึ่งจัดแสดง **“ลูกปัดโบราณ”** โดยเฉพาะลูกปัด**“สุริยเทพ”** อันลือลั่น ซึ่งเป็นหลักฐานแสดงให้เห็นถึงความเป็นแหล่งค้าขายสำคัญแห่งโลกยุคโบราณเมื่อหลายพันปีก่อน นอกจากนี้ก็ยังมีธรรมชาติของป่าไม้ภูเขาอันอุดมสมบูรณ์ และยังสามารถเชื่อมโยงไปยังแหล่งท่องเที่ยวในตัวเมืองกระบี่ และหมู่เกาะต่าง ๆ ได้สะดวกอีกด้วย



พิพิธภัณฑ์แห่งนี้ เก็บรักษาวัตถุโบราณจำนวนมากซึ่งถูกค้นพบบริเวณนี้ที่เรียกกันว่า **“ควนลูกปัด”** อันเป็นเนินดินหลังวัดคลองท่อมนั่นเอง โดยเฉพาะอย่างยิ่งการค้นพบลูกปัดเครื่องประดับชิ้นเล็ก ๆ หากเป็นมรดกทางวัฒนธรรมที่เก่าแก่และยิ่งใหญ่ของมนุษยชาติสมัยเมื่อ 5,000 ปีเศษมาแล้ว แสดงให้เห็นถึงการเคยเป็นชุมชนเมืองทำในอดีตได้เป็นอย่างดี

**เปิดทำการทุกวัน เวลา 08.30 - 16.30 น.**  
**ค่าเข้าชม** คนไทย ผู้ใหญ่ 20 บาท / เด็ก 10 บาท  
ต่างชาติ ผู้ใหญ่ 100 บาท / เด็ก 50 บาท  
เด็กอายุไม่เกิน 6 ปี / ประชาชนในเขตเทศบาลตำบลคลองท่อมใต้ / ผู้พิการและผู้พิการภาพ ไม่เสียค่าเข้าชม





# น้ำตกร้อน

## อ่างอาบน้ำร้อนธรรมชาติกลางป่า

ใครได้มาสัมผัสต่างบอกกันว่า ไม่ใช่ น้ำตกธรรมดา ๆ แพนอน ก็ใครจะเชื่อว่า นี่คือน้ำตกร้อน สายน้ำแร่ที่ไหลมาพร้อม ๆ กับไออุ่นเพื่อสุขภาพ โดยเฉพาะ มีลักษณะเป็นธารน้ำพุร้อนผุดขึ้นมาจากใต้ดินตามธรรมชาติ มีสารกำมะถัน เจือจางเป็นส่วนประกอบ มีอุณหภูมิพอเหมาะตกลงมาในแอ่งสามารถอาบน้ำได้ บริเวณธารน้ำตกร้อนขนาดเล็ก ที่ไหลลดหลั่นกันมาตามธรรมชาติ ในพุร้อนประกอบไปด้วยแร่ธาตุต่าง ๆ ที่ช่วยให้ผ่อนคลายเชื่อว่าสามารถบำบัดอาการไขข้ออักเสบปวดหลัง และเกี่ยวกับผิวหนังได้



เกิดจาก...น้ำผุดดินซึมลงใต้ดินไหลผ่านชั้นน้ำในระดับลึกถึงบริเวณที่มีหินแกรนิตที่ยังคงมีความร้อนอยู่ จนกระทั่งน้ำใต้ดินนั้นร้อนขึ้นมากกว่าจุดเดือดของน้ำ แรงดันของไอน้ำเพิ่มขึ้น น้ำใต้ดินจึงไหลย้อนขึ้นมาสู่ผิวดิน กลายเป็นน้ำพุร้อนขึ้นสู่ผิวดิน ไหลรวมกับลำธาร ในบางบริเวณ สายน้ำมีควันลอยกรุ่น คราบหินปูนที่สะสมตัวในลักษณะชั้น ๆ ลดหลั่นกันเป็นแอ่ง

**เปิดให้เข้าชมทุกวัน เวลา 08.30 - 17.00 น.**

**ค่าธรรมเนียมการเข้าชม**

สำหรับคนไทย เด็ก 10 บาท ผู้ใหญ่ 20 บาท

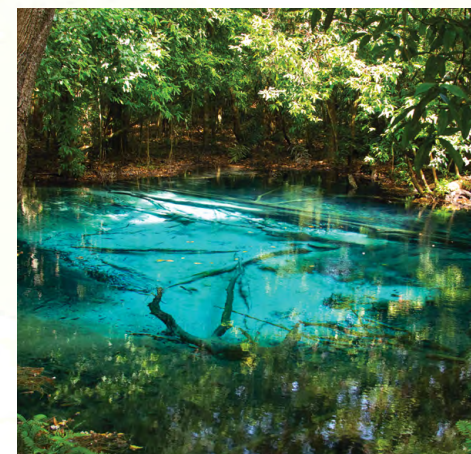
สำหรับต่างชาติ เด็ก 100 บาท ผู้ใหญ่ 200 บาท



# สระมรกต

## น้ำใส สีเขียวมรกต ชมนกหายาก

แหล่งท่องเที่ยวขึ้นชื่อในอำเภอคลองท่อม จังหวัดกระบี่ที่พลาดไม่ได้ ก็คือ **“สระมรกต”** สระน้ำร้อนท่ามกลางธรรมชาติที่รอคุณไปสัมผัส น้ำในสระมรกตมาจากพุร้อนอุณหภูมิประมาณ 30 - 50 องศาเซลเซียส ที่พุ่งขึ้นมาจากใต้ดินผ่านชั้นหินปูนซึ่งมีแคลเซียมคาร์บอเนต (CaCO<sub>3</sub>) สูง มีคุณสมบัติเป็นด่าง จึงทำให้สารแขวนลอยต่าง ๆ ในน้ำตกตะกอนลงก้นบ่อ น้ำในสระมรกตจึงใสสะอาด เมื่อกระทบกับแสงแดดที่ส่องลงมา ทำให้มองเห็นน้ำเป็นสีเขียวคล้ายมรกตจึงเรียกสระนี้ว่า **“สระมรกต”** เส้นทางศึกษาธรรมชาติเป็นป่าเขียวครึ้ม ร่มรื่นด้วยพรรณไม้ที่น่าสนใจ เป็นแหล่งชมนกหายาก เช่น นกแต้วแร้วท้องดำ นกกระเต็นสร้อยคำสีน้ำตาล นกเงือกดำ เป็นต้น ลักษณะเป็นสระน้ำร้อน 3 สระ ได้แก่ สระแก้ว สระมรกต และสระน้ำผุด สามารถเที่ยวได้ ตลอดทั้งปี



**เปิดให้เข้าชมทุกวัน ตั้งแต่ 08.30 - 17.00 น.**

**ค่าธรรมเนียมการเข้าชม**

สำหรับคนไทย เด็ก 10 บาท ผู้ใหญ่ 20 บาท

สำหรับต่างชาติ เด็ก 100 บาท ผู้ใหญ่ 200 บาท





# น้ำตกหินเพ็ง

ความงามของม่านน้ำตกที่ไหลกระทบโขดหิน  
พร้อมบรรยากาศที่รายล้อมไปด้วยป่าเขา

อีกหนึ่ง unseen ในอำเภอคลองท่อมก็คือน้ำตกหินเพ็ง ตั้งอยู่ในเขตรักษาพันธุ์สัตว์ป่าเขาประ-บางคราม หมู่ที่ 8 บ้านหินเพ็ง ตำบลคลองพน อำเภอคลองท่อม ห่างจากที่ว่าการอำเภอคลองท่อม 25 กิโลเมตร เดินลัดเลาะไปตามไหล่เขาสูงชัน ประมาณ 400 เมตร จะพบน้ำตกหินเพ็งที่มีธารน้ำสีขาวตั้งลงจากยอดหน้าผาสูงชัน ดูแล้วน่าตื่นตาเป็นที่สุด ที่นี่เป็นน้ำตกขนาด 3 ชั้น มีความสูง 400 เมตร เหมาะสำหรับเป็นสถานที่พักผ่อนหย่อนใจ ด้วยสภาพป่าไม้รายรอบเขียวชอุ่มชุ่มชื้น และซอกดงของที่นี่คือเป็นน้ำตกที่มีน้ำไหลตลอดทั้งปี ให้คุณได้ตัดทวงความสุขแบบไม่มีวันหยุด



ด้วยศักยภาพของพื้นที่ บวกด้วยความร่วมมือของคนในชุมชน ทำให้แหล่งพุน้ำร้อนเค็มคลองท่อม ยังคงพัฒนาอยู่เรื่อย ๆ เพื่อยกระดับให้กลายเป็น “คลองท่อมเมืองสปา” แต่อย่าลืมว่า

การพักผ่อนที่ขังขี้หู  
จะต้องควบคู่ไปกับการอนุรักษ์





## บรรณานุกรม

การเกิดน้ำพุร้อนและน้ำพุร้อนในประเทศไทย. (2561). สืบค้นเมื่อ 1 พฤษภาคม 2566.  
สืบค้นจาก <http://ftytyuui.blogspot.com/2018/07/blog-post.html>

กระทรวงการท่องเที่ยวและกีฬา. น้ำพุร้อนเค็ม คลองท่อม. สืบค้นเมื่อ 2 พฤษภาคม 2566.  
สืบค้นจาก <https://thailandtourismdirectory.go.th/th/attraction/97954>

กรมทรัพยากรทางทะเลและชายฝั่ง กระทรวงทรัพยากรธรรมชาติและสิ่งแวดล้อม. (2556).  
ป่าชายเลน. สืบค้นเมื่อ 10 พฤษภาคม 2566. สืบค้นจาก [https://km.dmc.go.th/c\\_11/d\\_684](https://km.dmc.go.th/c_11/d_684)

กรมทรัพยากรธรณี. (2556). การจำแนกเขตเพื่อการจัดการด้านธรณีวิทยาและ  
ทรัพยากรธรณีจังหวัดกระบี่ (พิมพ์ครั้งที่1). กรุงเทพฯ : บริษัท ออนป้า จำกัด,  
กรมทรัพยากรธรณี กระทรวงทรัพยากรธรรมชาติและสิ่งแวดล้อม. 116 หน้า.

กรมทรัพยากรธรณี. พุน้ำร้อน. สืบค้นเมื่อ 1 พฤษภาคม 2566. สืบค้นจาก  
<https://www.dmr.go.th>

กำแพง วัฒนเสน และคณะ. (2558). การศึกษาลักษณะทางธรณีวิทยาของแหล่งพุน้ำร้อน  
เค็มคลองท่อมจังหวัดกระบี่ ด้วยวิธีธรณีฟิสิกส์ และข้อมูลคุณภาพของน้ำ  
และดิน (รายงานฉบับสมบูรณ์) , (ม.ป.พ.). 87 หน้า.

น้ำพุร้อนสันกำแพง. (2565). การเกิดน้ำพุร้อน. สืบค้นเมื่อ 1 พฤษภาคม 2566. สืบค้นจาก  
<https://www.skphotosprings.com/article>

ประภาพรรณ จันทมาศ วัลภา ศรีสมศักดิ์ และสถาพร มิตรมาก. (2565). การจำแนกและ  
จัดทำฐานข้อมูลหินปูนอุตสาหกรรม จังหวัดกระบี่ (รายงานวิชาการ ฉบับที่ สทช.4  
6/2565) (พิมพ์ครั้งที่1). สุราษฎร์ธานี : สำนักงานทรัพยากรธรณี เขต 4  
กรมทรัพยากรธรณี. 125 หน้า.

ปวารณา อัจฉริยบุตร. (2553). วารสารมหาวิทยาลัยราชภัฏยะลา ธารานำบัดและน้ำพุร้อน  
(ปีที่ 5 ฉบับที่ 1 1 มกราคม - มิถุนายน 2553). ม.ป.ป., คณะวิทยาศาสตร์และ  
เทคโนโลยี มหาวิทยาลัยราชภัฏภูเก็ต. หน้า 87 - 100.

เลิศสิน รักษาสกุลวงศ์ (2545), กลุ่มหินทุ่งใหญ่ : หินตะกอนสะสมตัวบริเวณรอยต่อภาคพื้นสมุทร  
และภาคพื้นทวีปยูเรเชีย-ครีเทเชียส บริเวณภาคใต้ของประเทศไทย (พิมพ์ครั้งที่1).  
กรุงเทพฯ : กองธรณีวิทยา, กรมทรัพยากรธรณี. 49 หน้า.

ศาลากลางจังหวัดกระบี่. ที่เกี่ยวข้อง จำนวนสถานที่ท่องเที่ยว 10 รายการ. สืบค้นเมื่อ 10  
พฤษภาคม 2566. สืบค้นจาก <http://krabi.thailocallink.com/travel>

ศิวฤทธิ์ พงศกรรังศิลป์. (2558). แนวทางการพัฒนาพุน้ำร้อนเค็มคลองท่อม จังหวัดกระบี่  
อย่างยั่งยืน (รายงานฉบับสมบูรณ์) , (ม.ป.พ.). 78 หน้า

Pawinee สถาบันวิจัยระบบสาธารณสุข. (2558). กัญชุนหภูมินำกล้วย ร้อนตาย-สุกตาย ใกล้เคียง  
ไทยก็เสี่ยง. สืบค้นเมื่อ 5 พฤษภาคม 2566. สืบค้นจาก <https://www.hsri.or.th/people/media/care/detail/6188>





กรมทรัพยากรธรณี

75/10 ถนนพระรามที่ 6 เขตราชเทวี กรุงเทพฯ 10400

[www.dmr.go.th](http://www.dmr.go.th)