



คู่มือผู้เล่าเรื่อง เงาทำเทียม



คู่มือผู้เล่าเรื่อง เงาทำเทียม



สารบัญ



1	พระปุษยคีรีศรีสุวรรณภูมิ.....5 (หลวงพ่่อู่ทอง)	5
2	ขนาดของ.....6 แหล่งธรณีวิทยา	6
3	ประวัติความเป็นมา.....8 ของหน้าผาเขาทำเทียม	8
4	ธรณีวิทยา.....14 แหล่งเขาทำเทียม	14
5	ธรณีประวัติ.....16 ของแหล่งธรณีวิทยาเขาทำเทียม	16
6	แหล่งเรียนรู้ธรณีวิทยา.....18 วัดเขาทำเทียม	18

คำนำ



แหล่งมรดกธรณีเขาคำเทียม เป็นแหล่งมรดกธรณีที่สำคัญของอำเภออุ้มทอง จังหวัดสุพรรณบุรี ที่มีพระพุทธรูปแกะสลักขนาดใหญ่ พระบุษยคีรีศรีสุวรรณภูมิ หรือหลวงพ่อยู้มทอง บนหน้าผาหินแคลกซ์สีเทา ซึ่งเนื้อหินมีรอยริ้วขนานที่สวยงาม เป็นหนึ่งในแหล่งท่องเที่ยวที่สำคัญของอำเภออุ้มทอง และนอกจากนี้ยังเป็นพุทธมณฑลของจังหวัดสุพรรณบุรี

กรมทรัพยากรธรณี มีภารกิจในการให้บริการเผยแพร่ ข้อมูลองค์ความรู้ด้านธรณีวิทยา ด้านการอนุรักษ์แหล่งธรณีวิทยา ทรัพยากรธรณี และส่งเสริมให้เกิดการท่องเที่ยวทางธรณีวิทยา จึงได้มีการจัดทำสื่อประชาสัมพันธ์ ในรูปแบบคู่มือผู้เล่าเรื่อง เพื่อประชาสัมพันธ์แหล่งมรดกธรณีเขาคำเทียมให้เป็นที่รู้จักมากขึ้น และพัฒนาต่อยอดสู่การสร้างเศรษฐกิจที่ยั่งยืนภายในท้องถิ่นผ่านการเชื่อมโยงกับเรื่องราวทางธรณีวิทยา

กรมทรัพยากรธรณี หวังเป็นอย่างยิ่งว่า สื่อประชาสัมพันธ์นี้จะเป็นประโยชน์ต่อหน่วยงานและชุมชนที่เกี่ยวข้องกับพื้นที่แหล่งมรดกธรณีเขาคำเทียม ในการประชาสัมพันธ์แหล่งมรดกธรณีเขาคำเทียม เพื่อการท่องเที่ยวทางธรณีวิทยาให้เป็นที่รู้จักของบุคคลทั่วไป



พระพุทธรูปชัยคีรีศรีวิชัย
(หลวงพ่อทอง)

พระพุทธรูปศรีสุพรรณภูมิ

[หลวงพ่อกู่ทอง]

หน้าผาแกะสลักพระพุทธรูป
วัดเขาท่าเตียม (พระพุทธรูปศรีสุพรรณภูมิ)
หรือพุทธรมณฑลประจำจังหวัดสุพรรณบุรี
ตั้งอยู่ทางทิศใต้ของแนวเทือกเขารางกะปิด
อำเภออู่ทอง จังหวัดสุพรรณบุรี เนื้อหิน
บริเวณหน้าผาแสดงลวดลายและโครงสร้าง
ที่สวยงามของหินแคลท์-ซิลิเกต ในปัจจุบัน
หน้าผาแกะสลักพระพุทธรูปวัดเขาท่าเตียม
เป็นแหล่งพุทธรมณฑลประจำจังหวัดสุพรรณบุรี
และเป็นแหล่งท่องเที่ยวที่สำคัญของจังหวัด
ทั้งยังเป็นแหล่งธรณีวิทยาที่สำคัญในบริเวณ
อุทยานธรณีพุทราทางนาค จังหวัดสุพรรณบุรี





ขนาดของแหล่งธรณีวิทยา ขนาดแหล่ง 102 ไร่

ลักษณะเด่นของแหล่ง

พระพุทธรูปแกะสลักภูเขาที่ขนาดใหญ่ที่สุดในประเทศไทย
ขนาดหน้าตัก 65 เมตร สูง 84 เมตร

การเข้าถึงแหล่งธรณีวิทยา จากอำเภอเมือง จังหวัดสุพรรณบุรี
เดินทางด้วยถนนหมายเลข 3461 ระยะทาง 32 กิโลเมตร ถึงอำเภออู่ทอง
พอถึงหอนาฬิกาให้ไปถนนทางทิศตะวันตกเฉียงใต้ ถนนหมายเลข 321
ประมาณ 1.5 กิโลเมตร แล้วเลี้ยวขวาเข้าถนนชุมชน พบทางแยก
ให้เลี้ยวขวา ตรงไปตามทางอีกประมาณ 1 กิโลเมตรก็จะถึงแหล่ง

กรมศิลปากรยืนยันว่าเป็นจุดเริ่มต้นของการเผยแพร่พระพุทธรูป
ศาสนาในดินแดนสุวรรณภูมิ และมีหลักฐานทางโบราณคดีที่มี

An aerial photograph of a quarry site. In the background, a massive, grey rock cliff face rises vertically. A dark, calm body of water is situated at the base of the cliff. In the foreground, a paved road curves through a landscaped area with green grass, young trees, and a small white gazebo. To the right, a large, partially excavated stone figure is visible. A large, semi-transparent white circle is overlaid on the upper left portion of the image, containing Thai text.

**ประวัติ
ความเป็นมา
ของหน้าผา
เขาทำเทียม**





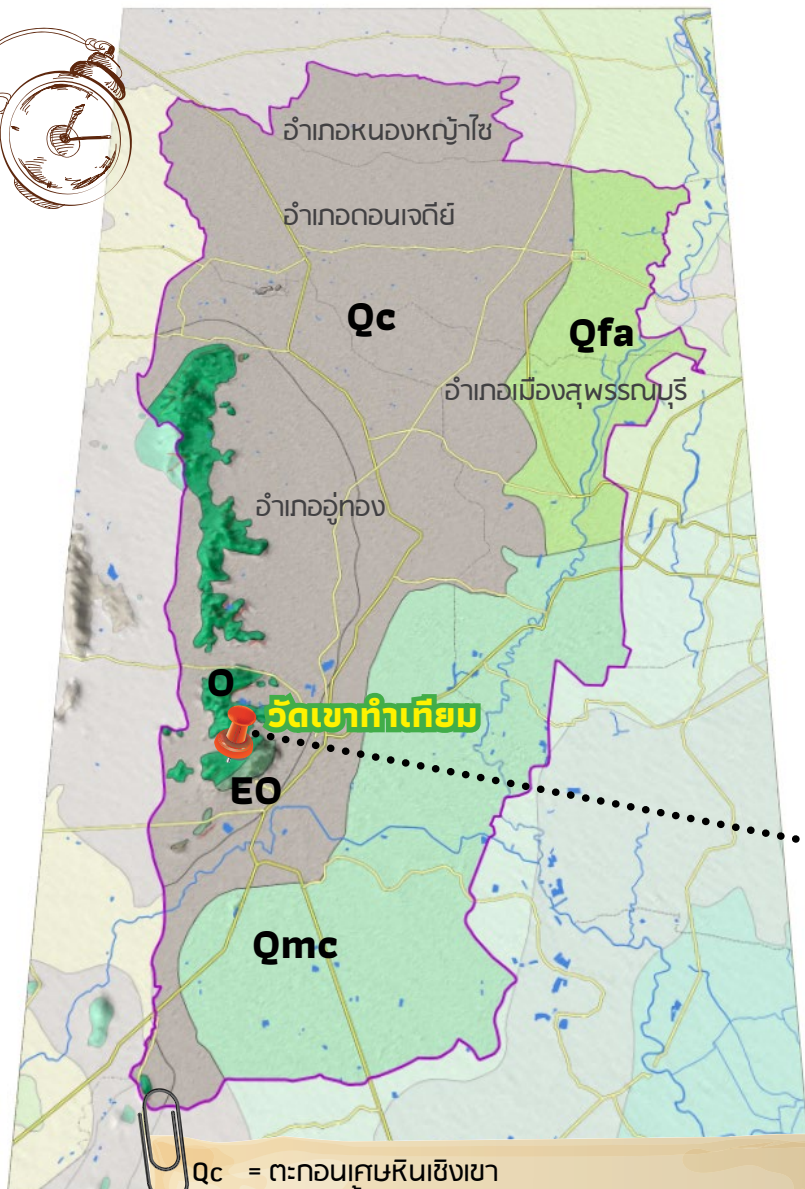
โครงการแกะสลัก “พระพุทธรูปมุขคีรีศรีสุวรรณภูมิ” หรือ “หลวงพ่อยู่ทอง” บนผนังหน้าผา เขาท่าเทียม (หน้าผามังกรบิน) ในบริเวณพุทธมณฑลประจำจังหวัดสุพรรณบุรี โดยเริ่มดำเนินการก่อสร้างระหว่างวันที่ 1 มีนาคม 2557 ถึง 1 พฤษภาคม 2561 ในอดีตพื้นที่บริเวณนี้เป็นเหมืองหินเก่า ซึ่งเป็นแหล่งผลิตหินก่อสร้างที่เป็นทรัพยากรที่สำคัญต่อการพัฒนาโครงสร้างพื้นฐานและอาคารบ้านเรือนต่าง ๆ ในบริเวณจังหวัดสุพรรณบุรี ปัจจุบันประทานบัตรเหมืองหินได้หมดอายุลงแล้ว และได้มีการขออนุญาตใช้พื้นที่ดังกล่าวจากกรมป่าไม้ สำหรับจัดสร้างเป็นพุทธมณฑลสถานสำหรับไว้สืบทอดและเผยแผ่พระพุทธศาสนาในบริเวณเขาท่าเทียม ซึ่งค้นพบหลักฐานทางโบราณคดีบ่งชี้ว่าเป็นจุดเริ่มต้นของการเผยแผ่พระพุทธศาสนาจากประเทศอินเดียเข้ามายังประเทศไทย







ธรณีวิทยาแหล่งเขาคำเทียม



Qc = ตะกอนเศษหินเชิงเขา

Qfa = ตะกอนน้ำพา และตะกอนสะสมตัวรูปพัดบนดินดอนสามเหลี่ยม

Qmc = ตะกอนทรายและโคลนทะเล

EO = หินอุทก ซึ่งส่วนใหญ่ประกอบไปด้วยหินอ่อน



ธรณีวิทยาบริเวณเขาคำเทียม

จากข้อมูลแผนที่ธรณีวิทยามาตราส่วน 1:250,000 จังหวัดสุพรรณบุรี พบว่า ลักษณะวิทยาหิน: ประกอบด้วย หินแคลก์-ซิลิเกต, หินอ่อน อายุออร์โทวิเซียน (อายุประมาณ 505-438 ล้านปี)

ธรณีวิทยาโครงสร้าง: เนื้อหินแสดงลักษณะรอยริ้วขนาน (foliation) บางบริเวณปรากฏลักษณะของแนวแตก (joint) รอยเลื่อน (fault) ขนาดเล็ก และการแทรกตัดของหินเพกมาไทต์ (pegmatite)

คำอธิบายหน่วยหิน

หินปูน หินปูนเนื้อดิน สีเทาถึงเทาเข้ม แสดงชั้นหนาถึงไม่แสดงชั้น บางส่วนถูกแปรสภาพกลายเป็นหินอ่อนและหินแคลก์-ซิลิเกต มีเนื้อสีเทาอมเขียว ในเนื้อหินมักปรากฏริ้วขนาน และแถบชั้นบางสีอ่อนสลับเข้ม



เนื้อหินแคลก์-ซิลิเกต



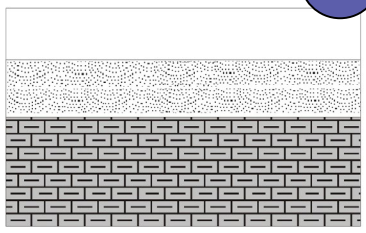
ธรณีประวัติของแหล่ง

1



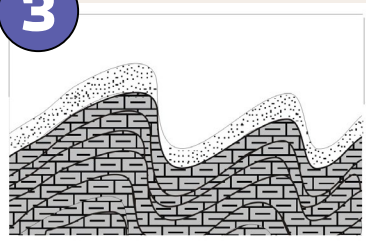
สารประกอบแคลเซียมคาร์บอเนต
สะสมตัวในสภาพแวดล้อมแบบ
มหาสมุทร เมื่อ 400 กว่าล้านปี
ในยุคออร์โดวิเซียน (Ordovician)

2



ตะกอนดินสะสมตัวร่วมกับสาร
ประกอบแคลเซียมคาร์บอเนต
ในสภาพแวดล้อมแบบมหาสมุทร และ
ถูกปิดทับจนตัวลงใต้พื้นผิวโลก
เปลี่ยนสภาพกลายเป็นหินปูน หินปูน
เนื้อดิน และหินดินดาน

3

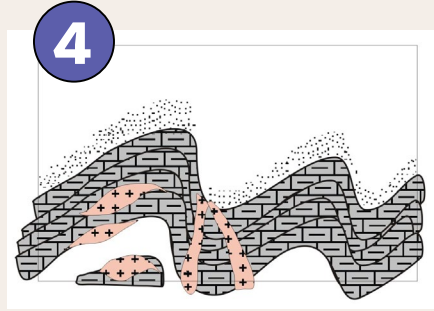


ภายใต้ความร้อนและความดันใต้
พื้นผิวโลกส่งผลให้หินอยู่ในสภาวะ
อ่อนนุ่ม และเมื่อถูกแรงอัดด้วย
อิทธิพลของกระบวนการธรณี
แปรสัณฐาน ชั้นหินจึงเกิดการโค้งงอ
ตามทิศทางแรงที่เข้ามากระทำโดย
ความร้อนและความดันทำให้แร่
ประกอบหินเกิดการเรียงตัวหรือ
ตกผลึกใหม่ กลายเป็นหินแปรชนิด
หินแคล์-ซิลิเกต หินอ่อน และหินฟิลไลต์

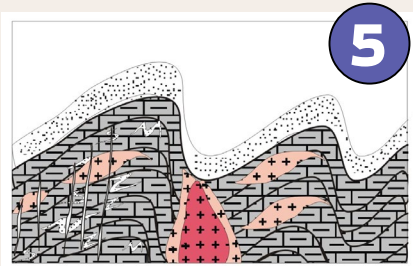
ธรณีวิทยาเขาทำเทียม



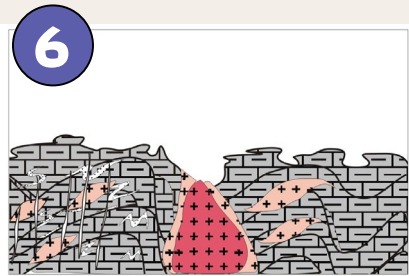
ต้องมาพบการแทรกดันตัวของหิน
แกรนิตเข้ามาในบริเวณใกล้เคียง
ซึ่งหินแกรนิตดังกล่าวมาพร้อมกับ
ความร้อนและเมื่อสัมผัสกับหินท้องที่
จะก่อให้เกิดการแปรสภาพของหินเดิม
ได้เช่นกัน ซึ่งแปรเป็น หินอ่อน และ
หินฮอร์เนเฟล เป็นต้น



ด้วยอิทธิพลของหินแกรนิตก่อให้เกิด
การแทรกตัวของ เพกมาไทต์ และ
สายแร่ น้ำร้อน (สายแร่ควอตซ์)
เข้ามาตามช่องว่างและรอยแตกในหิน



ชั้นหินทั้งหมดถูกยกตัวโผล่พ้น
ผิวโลกจากกระบวนการ แปรสัณฐาน
ต่อมาเกิดการกักความร้อนจากน้ำฝน
ทำให้หินมีลักษณะรูปร่างแปลกตา
และมีลักษณะภูมิประเทศ ดังที่ปรากฏ
ในปัจจุบัน



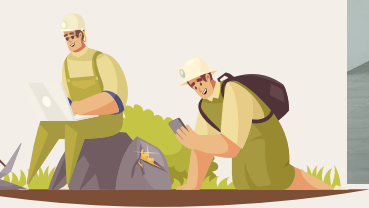


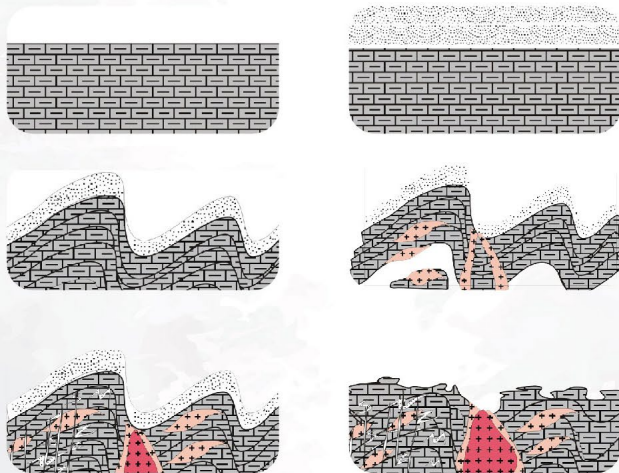
แหล่งเรียนรู้ธรณีวิทยา



แหล่งเรียนรู้ธรณีวิทยาวัดเขาท่าเตียม เป็นแหล่งที่ให้ความรู้เกี่ยวกับประวัติความเป็นมา ธรณีวิทยาหน้าผาแกะสลักพระวัดเขาท่าเตียม ข้อมูลแหล่งน้ำบาดาลอุ้งทอง พร้อมทั้งจัดแสดงตัวอย่างหินในพื้นที่จังหวัดสุพรรณบุรี และพื้นที่อื่นๆ

วัดเขากำเทียม





ติดต่อสอบถาม Contact us

สำนักงานทรัพยากรธรณี เขต 3 กรมทรัพยากรธรณี

55 หมู่ 5 ถนนเลียบบคลองห้า อ.คลองห้า อ.คลองหลวง จ.ปทุมธานี 12120

Mineral Resources Office (Region 3) Department of Mineral Resources

55 Moo 5 LeabKlong 5 Rd., Khlong 5 Sub-district, Klongluang District PathumThani 12120

โทร/Tel. 02-902-7938 เว็บไซต์/Website www.dmr.go.th